



Názov:	<b>Program rozvoja obce Pleš na roky 2015 – 2023</b>
Územné vymedzenie:	Banskobystrický kraj, okres Lučenec obec Pleš
Územný plán obce schválený:	<i>nie</i>
Dátum schválenia PRO:	16.11.2015
Dátum platnosti:	od 16.11.2015 do 16.11.2023
Verzia	1.0
Publikovaný verejne:	december 2015



<b>Úvod</b> .....	04
U.1 Zámer spracovania programu rozvoja obce .....	04
U.2 Východiská – zoznam koncepčných dokumentov .....	05
U.3 Ex-post hodnotenie predchádzajúceho Programu hospodárskeho a sociálneho rozvoja obce Pleš na roky 2007 – 2013 .....	05
<b>Časť A - Analytická časť</b> .....	07
A.1 Dátová základňa .....	07
A.1.1 Úvodná charakteristika riešeného územia .....	07
A.1.2 História obce .....	07
A.1.3 Prírodné pomery .....	09
A.1.4 Urbanizmus a architektúra .....	11
A.1.5 Demografická situácia .....	12
A.1.6 Trh práce .....	15
A.1.7 Ekonomický rozvoj (ekonomika) .....	16
A.1.8 Sociálna infraštruktúra .....	18
A.1.9 Technická infraštruktúra .....	20
A.1.10 Manažment a správa obce .....	23
A.1.11 Cezhraničná a medzinárodná spolupráca .....	24
A.2 Vyhodnotenie dotazníkov .....	24
A.3 Analýza problémov a cieľov .....	25
A.4 Hlavné vonkajšie faktory rozvoja územia .....	27
A.5 Zhodnotenie súčasného stavu územia (SWOT analýza) .....	27
A.6 Stav projektovej pripravenosti (ex-ante hodnotenie) .....	28
<b>Časť B – Strategická časť</b> .....	29
Vízia .....	29
Stratégia rozvoja obce .....	29
Strategické ciele .....	29
<b>Časť C – Programová časť</b> .....	31
C.1 Opatrenia a aktivity .....	31
1. prioritná oblasť: hospodárska .....	31
2. prioritná oblasť: kultúrno-spoločenská .....	31
3. prioritná oblasť: environmentálna .....	32
C.2 Tabuľky opatrení, projektov a aktivít podľa oblastí .....	33
<b>Časť D – Realizačná časť</b> .....	35
D.1 Riadenie programu .....	35
D.2 Aktualizácia PRO .....	36
D.3 Komunikačná stratégia PRO .....	36
D.4 Monitorovanie a hodnotenie PRO .....	36

D.5	Akčný plán na rozpočtový rok 2015 s výhľadom na 2 roky (2017) - vecný a časový harmonogram realizácie jednotlivých opatrení a projektov .....	37
	<b>Časť E – Finančná časť</b> .....	39
E.1	indikatívny finančný plán na realizáciu PRO .....	40
E.2	Model viaczdrojového financovania jednotlivých opatrení, aktivít (projektov) ...	40
	<b>Záver</b> .....	41
	<b>Prílohy Programu rozvoja obce Pleš</b> .....	42
	Príloha č. 1: Zoznam použitých informačných zdrojov .....	43
	Príloha č. 2: Zoznam použitých skratiek .....	44
	Príloha č. 3: Výpis z Uznesenia obecného zastupiteľstva o schválení Programu rozvoja obce Pleš na roky 2015 - 2023 .....	45

## ÚVOD

---

Obecné zastupiteľstvo obce Pleš na svojom zasadnutí dňa 09.06.2014 odporučilo Obecnému úradu Pleš aktualizáciu Programu hospodárskeho a sociálneho rozvoja obce Pleš na roky 2007 – 2013 na Program rozvoja obce Pleš (ďalej PRO) na obdobie od roku 2015 do roku 2023.

### U.1 Zámer spracovania programu rozvoja obce

Zámerom je vytvoriť moderný a živý strednodobý rozvojový dokument, ktorý popri zabezpečení trvalo udržateľného rozvoja obce umožní obci čerpanie prostriedkov z fondov Európskej únie. Program rozvoja obce je a nositeľom rozvojovej politiky obce, predstáva jej vedenia a obyvateľov o budúcnosti svojej obce. Je to komplexný dokument, ktorý poskytuje celkový pohľad na rozvoj obce.

V zmysle zákona č. 309 z 15. októbra 2014, ktorým sa mení a dopĺňa zákon č. 539/2008 Z.z. o podpore regionálneho rozvoja sa ustanovujú ciele a podmienky podpory regionálneho rozvoja, upravuje pôsobnosť orgánov štátnej správy a ďalších subjektov územnej spolupráce, ako aj podmienky na koordináciu a realizáciu regionálneho rozvoja.

V zmysle tejto novely program rozvoja obce pozostáva z:

- a) úvodu, ktorý obsahuje obsah dokumentu, stručný popis kontextu vzniku a chronológie prípravy PRO, stručné zhrnutie východiskových koncepčných dokumentov týkajúcich sa vymedzeného územia;
- b) analytickej časti, ktorá obsahuje komplexné hodnotenie a analýzu východiskovej situácie obce, SWOT analýzu, analýzu limitov a rozvoja obce, definovanie podmienok udržateľného rozvoja obce;
- c) strategickej časti, ktorá obsahuje víziu územia, formuláciu a návrh stratégie rozvoja obce pri zohľadnení jej vnútorných špecifik, výber a popis strategických cieľov v jednotlivých politikách - oblastiach rozvoja (hospodárska, sociálna, environmentálna);
- d) programovej časti, ktorá obsahuje konkrétne opatrenia a aktivity (projekty) vrátane ich priradenia k jednotlivým cieľom a prioritám a súbor ukazovateľov výsledkov a dosahov vrátane východiskových a cieľových hodnôt;
- e) realizačnej časti, ktorá je zameraná na popis postupov inštitucionálneho zabezpečenia a organizačné zabezpečenie realizácie programu rozvoja obce, systém monitorovania a hodnotenia plnenia programu rozvoja obce, vecný a časový harmonogram realizácie programu rozvoja obce formou akčných plánov;
- e) finančnej časti, ktorá obsahuje indikatívny finančný plán na celú realizáciu PRO, finančné zabezpečenie jednotlivých opatrení a aktivít, inštitucionálnu a organizačnú stránku realizácie programu rozvoja obce, model viaczdrojového financovania jednotlivých opatrení, aktivít (projektov) v prepojení na programový rozpočet obce.
- f) záver, ktorý obsahuje informáciu o schválení a zverejnení PRO.

## U.2 Výhodiská – zoznam koncepčných dokumentov

Program rozvoja obce Pleš je vypracovaný v súlade s cieľmi a prioritami ustanovenými v nasledovných národných, regionálnych a miestnych strategických dokumentoch:

- Národná stratégia regionálneho rozvoja Slovenskej republiky;
- Program hospodárskeho, sociálneho a kultúrneho rozvoja Banskobystrického samosprávneho kraja 2007 – 2013 (PHSR BBSK);
- Program rozvoja vidieka SR na roky 2014 – 2020;
- Regionálna integrovaná územná stratégia Banskobystrického kraja (RIÚS) na roky 2014-2020;
- Komplexná priestorová a rozvojová štúdia územia Novohradského geoparku (2008);
- Komplexná stratégia rozvoja územia Novohrad–Nógrád geoparku (2015);
- Program hospodárskeho a sociálneho rozvoja obce Pleš na roky 2007 – 2013: tento dokument bol spracovaný v rokoch v roku 2006 a schválený v roku 2007. Obsahoval okrem auditu územia časť strategickú, programovaciu a plánovaciu.

## U.3 Ex-post hodnotenie predchádzajúceho Programu hospodárskeho a sociálneho rozvoja obce Pleš na roky 2007 - 2013

Tabuľka č. 1: Ex-post hodnotenie					
Opatrenie	Aktivita, projekt	Termín	Rozpočet (€)	Zdroj	Hodnotenie
1.1 1.3	Výstavba kanalizácie a čističky odpadových vôd	2008			PD vypracovaná, od roku 2008 s každým rokom podaná žiadosť o grant kanalizácia – ČOV z Environmentálneho fondu Bratislava – nevyhovené
1.1	Dobudovanie vodovodu				nezrealizované
1.2	Podpora prípravy projekt. dokumentácie Pleš – Rátka-Šikov				nezrealizované
1.3	Odstraňovanie zdrojov znečisťovania kontaminácie vody a zápachu v obci				zrealizované
1.4	Vybudovanie zdržovacej hate	2011	92 695,00	Úrady vlády SR	Realizácia protipovodňových opatrení
1.5	Oprava a značenie miestnych komunikácií				nezrealizované, je vypracovaná PD a stavebné povolenie
1.5	Vybudovanie zariadenie pre likvidáciu biologicky rozložiteľného odpadu				- splnené čiastočne – zberom veľkokapacitných kontajnerov z vlastných prostriedkov obce - kompostáreň - nezrealizovaná
1.6	Označenie obce z hlavných cestných ťahov a zlepšenie stavu pozemných komunikácií				- označenie splnené - rekonštrukcia št. cesty III. triedy na trase Pleš – Mučín nesplnené
2.1	Rekonštrukcia futbalového ihriska				nezrealizované

2.1	Vybudovanie detského ihriska	2012	2 000,00	vlastné	zrealizované
2.2	Zriadenie centra voľnočasových aktivít pre mládež	2010		Program rozvoja vidieka	zrealizované čiastočne - vytvorenie internetovej miestnosti
2.3	Rekonštrukcia obecného úradu – strecha s podkrovím	2010	76 111,55	Program rozvoja vidieka SR	zrealizované
2.3	Vybudovanie prístavby – sály OcÚ	2013	15 000,00	vlastné plus Program Europe for citizens	zrealizované
2.3	Vybudovanie prístupovej cesty a ozvučenia domu smútku	2009		vlastné	zrealizované
2.4	Vybudovanie obecného parku				nezrealizované
3.1	Hľadanie miestnych a zahraničných partnerov	2012 – 2013	25 000 ,00	Program Europe for citizens	- zrealizované - r. 2012 MR Jobbágyi, - r. 2013 MR – Pilisszentkereszt, ČR – Velichov
3.1	Tvorba partnerstiev pre miestny rozvoj, agroturistiku a cestovný ruch				Obec sa stala členom OO CR Novohrad - Podpoľanie
3.3 3.4	Spracovanie marketingovej stratégie obce				nezrealizované
3.3	Vydávanie a distribúcia propagačných materiálov o obci a pravidelná aktualizácia webovej stránky				zrealizované
3.4 1.5	Zviditeľnenie obce (informačná tabuľa, tabuľky na hlavnom cestnom ťahu)				nezrealizované
4.1	Podpora lokalizácie agroturistických zariadení: rekonštrukcia budovy OcÚ s vytvorením podkrovia budovy OcÚ – s poskytnutím ubytovania				priestory sú vytvorené, chýba zariadenie
4.1	Zriadenie obecného múzea				nezrealizované
3.2	Internetizácia obce	2014	180 000,00	3.4.1. „Základné služby pre vidiecke obyvateľstvo“	vybudovanie a prevádzkovanie vysokorýchlostného internetu

*zdroj: vlastné spracovanie*

## ČASŤ A - ANALYTICKÁ ČASŤ

Analytická časť založená na databáze informácií a ukazovateľov obsahuje komplexné hodnotenie a analýzu východiskovej situácie obce, analýzu silných a slabých stránok územia, analýzu príležitostí a ohrození pre rast a rozvoj územia, SWOT analýzu (súhrnná tabuľka, syntéza výsledkov), analýzu limitov a rozvoja obce, definovanie podmienok udržateľného rozvoja obce a hodnotenie projektovej pripravenosti obce .

### A.1 Dátová základňa

Východiskovými podkladmi pre dátovú základňu PRO obce Pleš boli nasledovné informačné zdroje: predchádzajúci PHSR obce Pleš 2007 – 2013, štatistické údaje zo Sčítania obyvateľov, domov a bytov 2011, údaje z Mestskej a obecnej štatistiky za rok 2012, údaje z Úradu práce, sociálnych vecí a rodiny, Lučenec.

#### A.1.1 ÚVODNÁ CHARAKTERISTIKA RIEŠENÉHO ÚZEMIA

Obec Pleš sa nachádza v okrese Lučenec pri štátnej hranici s Maďarskou republikou. Od okresného mesta Lučenec je vzdialená 14 km. Nadmorská výška sa pohybuje od 202 do 381 m n.m., pričom samotná obec sa nachádza v nadmorskej výške 223 m n.m. Obec leží v západnej časti Cerovej vrchoviny v doline prítoku Mučínskeho potoka v Mučínskej vrchovine. Značne odlesnený, miestami výmoľmi rozčlenený chotár na vrchovine tvoria tretiohorné pieskovce a pyroklastiká ryodacitov. Po obvode je porastený nesúvislými plochami dubohrabín a agáčin. Obec Pleš patrí do Mikroregiónu Pri Velických jazerách.

Obec hraničí s obcami: Lipovany, Mučín, Trebeľovce, Rátka, Čakanovce (všetky okres Lučenec), Karancsberény (Maďarská republika). K obci patria dve miestne osady: Julova Dolina a Klinovka, v ktorých žijú dohromady 4 rodiny.

Tabuľka č. 2: Základná charakteristika obce Pleš (k 31.12.2014)	
Kód obce	511722
Názov okresu	Lučenec
Názov kraja	Banskobystrický
Štatút obce	obec
Poštové smerové číslo	985 31
Telefónne smerové číslo	047
Prvá písomná zmienka o obci - rok	1246
Nadmorská výška obce v m n.m.	223
Celková výmera územia obce [ha]	978,340
Hustota obyvateľstva na km <sup>2</sup>	23
Počet obyvateľov k 31.12.2014	219

Zdroj: ŠÚ SR, Obecný úrad Pleš

#### A.1.2 HISTÓRIA OBCE

Prvá písomná zmienka o obci pochádza z donačnej listiny kráľa Bela IV. z 10. januára 1246, kedy bola obec známa pod názvom PELYS. Osídlenie je však oveľa staršieho pôvodu. Obec bola majetkom rodu Zachovcov, z ktorých bol najznámejší Felicián. Zo starších šľachtických rodov je to rod Pilíšovcov (podľa bola potom nazvaná obec, najskôr ako Piliš

a neskôr Pleš). Názov PILIS je slovanského pôvodu a znamená opustené, pusté holé miesto. Na začiatku 14. storočia tu bol zemepánom Štefan Varssányi, po jeho smrti jeho manželka. Pre nevernosť však kráľ Karol I. v roku 1319 PILIS daroval Tomášovi Szécsényimu (zo Sečian). Od roku 1397 bola v obci už aj farnosť.

Prvé známe rodové mená obyvateľov v obci Pleš (Pilis) boli Boršóš, Ciker, Damakoš, Vaš, Dorkó, Giláš, Peršet, Nagy, Pástor a i. V roku 1598 bol zemepánom obce Juraj Bornemisza (z uhorského šľachtického rodu). Obec Pilis podľa súpisu z roku 1625 patrila do okresu Michala Libertiesho a odvádzala dvojitú daň Habsburgovcom aj Turkom.

V druhej polovici 17. storočia existoval v obci kostolík, ktorého zvon bol datovaný rokom 1697. Obec patrila fiľakovskému panstvu. V roku 1720 spísali v obci 12 maďarských a 3 slovenské domácnosti. V roku 1770 tu boli známe rody Basthy a Kiss. Od roku 1773 mala obec názov Piliss a od roku 1786 Pilisch. V roku 1828 mala obec 578 obyvateľov. Z významných rodov Fiľakovského Pilisa a Romhány to boli rody Gellén a Szakall (Lovasi). Barnabáš Szakall dal v roku 1870 v Romhányi postaviť kúriu. Zemepánom tu bol Štefan Szakall a zemepánom Fiľakovského Pilisa bol Endre Gellén.

Obce Romhány (Veľký Romhány, Malý Romhány) mali prívlastky cirkevné, pôvodne mali kostol, ktorého základy boli objavené v roku 1971 - boli to gotické kamenné prvky pri cintoríne. Obidve obce Romhány zničili Turci v bojoch začiatkom 17. storočia. Obnovené boli začiatkom 18. storočia ako osady obce Pilis. Rímsko-katolícka škola existovala už v druhej polovici 18. storočia. V roku 1910 mala obec 83 domov a 558 obyvateľov, z toho len 4 % obyvateľov bolo slovenskej národnosti. Ekonomicky činných bolo 36,9 % obyvateľstva, obyvateľstvo žijúce z poľnohospodárstva tvorilo 80,1 %, z priemyslu 9,9 %. Ostatní pracovali v baníctve, verejných službách, ako nádenníci, v službách, ako sluhovia, robotníci a v priemysle. V roku 1927 získava obec úradné slovenské pomenovanie Pleš. V roku 1930 mala obec 844 obyvateľov, z toho bolo 456 obyvateľov československej národnosti a 377 maďarskej národnosti. V roku 1933 začala stavať nová škola. 10. novembra 1938 obsadili Pleš maďarské vojská a obec bola pod názvom Pilís (Fülekpilís) pričlenená až do roku 1945 k Horthyovskému Maďarsku. Do roku 1940 sa neustále zvyšoval počet obyvateľov v obci, kedy dosiahol počet 868. Po oslobodení obce má znovu názov Pleš a patrí do okresu Lučenec. 8. januára 1948 bola v obci založená Matica slovenská a knižnica. V tomto roku tu bola tiež zriadená autobusová zastávka. V roku 1952 sa oddelili osady Romháň od obce Pleš a vznikla súčasná obec Lipovany. V roku 1958 bol do obce zavedený elektrický prúd. Od roku 1960 sa v obci vedie obecná kronika. V roku 1961 klesol počet obyvateľov na 427. V šesťdesiatych rokoch sa o kultúru obce a zachovanie jej tradícií zaslúžil Flórián Benčík, ktorý režíroval a osobne zahral niekoľko divadelných hier v rámci Csemadoku.

V roku 1967 v obci otvorili ZDŠ pre 1. – 5. ročník. Škola bola od roku 1973 integrovaná s vyučovacím jazykom maďarským a od roku 1977 slovenská (učiteľ Július Szabó). V roku 1970 časť obyvateľov pracovala v priemyselných podnikoch vo Fiľakove a v Lučenci, ostatní v miestnom poľnohospodárstve. Obec mala 381 obyvateľov a katastrálna výmera obce bola 980 ha. V roku 1971 došlo k centralizácii a do roku 1990 mali obce Mučín, Pleš a Lipovany spoločný Miestny národný výbor v Mučíne. V roku 1989 sa začala stavať novostavba farskej budovy, ktorá je umiestnená vedľa starej fary.



## **K významným osobnostiam pochádzajúcim z obce patrili :**

### **Ján Geguš**

(n. 16.5. 1793 Pleš – z. 5.10.1855 Očová) prekladateľ, spisovateľ, pedagóg. V roku 1820 sa stal kaplánom v Banskej Bystrici, od roku 1821 farár v Očovej, v rokoch 1827-30 dekan a v roku 1839 zvolený konseniorom. V roku 1836 vydal kázeň na podporu slepeckého ústavu v Pešti.

### **Zoltán Török**

(n. 29.2. 1852 Podrečany – z. 2.10.1919 Lučenec) verejný činiteľ, právnik, statkár v obci Pleš. Manželstvo uzavrel 3.2.1875 v rímsko-katolíckom kostole v Lučenci s duchaplnou kráskou Klárou Pokornou. Rodinnú kúriu postavili v miestnej časti Romháň. Török študoval v Lučenci, právo v Pešti. Od roku 1882 bol podnotárom Novohradskej župy potom čestným tajomníkom, krajiniským poslancom za okres Lučenec a bol iniciátorom výstavby železničných tratí v regióne. V rokoch 1891-95 bol primátorom mesta Lučenec a v rokoch 1898-1905 zastával post župana Novohradskej župy. V roku 1896 sa stal čestným občanom mesta Lučenec a v roku 1905 dostal vyznamenanie „Rytier Radu cisára Leopolda“. Bol hlavný redaktorom regionálnych novín a autorom niekoľkých právnických diel.

## **A.1.3 PRÍRODNÉ POMERY**

### **Geologické a geomorfologické pomery**

Obec Pleš leží v západnej časti Cerovej vrchoviny v doline prítoku Mučínskeho potoka v Mučínskej vrchovine. Mučínsku vrchovinu tvoria prevažne treťohorné pieskovce, pyroklastiká ryodacitov, piesky, štrky, íly, miestami čadiče. Z minerálov sa tu nachádzajú glaukonit, limonit, psilomelán, produkty silicifikácie, kaustobiolity.

Do chotára zasahuje malý výbežok salgótarjánskej uhoľnej panvy (z Maďarska). Pri puste Romhány (Lipovany) sa zistilo v roku 1948 ložisko uhlia. Ložisko vystupuje na povrch na viacerých miestach a to južne od obce 800 m juhovýchodne od pusty Bagof. Juhozápadne od Vysokého vrchu (Magas hegy) na nachádzajú tri opustené zavalené štôlne. Pred prvou svetovou vojnou sa robili na ložisku kutacie práce, ťažilo sa až do roku 1926, ale pre nízku kvalitu a malé zásoby sa ťažba skončila.

Z vrchov sú tu Holý vrch (306 m n. m.), Mravec (310 m n. m.), Vysoká (321 m n. m.), Mohava (370 m n. m.), Veľké Hradište (387 m n. m.).

Územie je vhodné na rekreáciu. Mučínsky a Plešský potok s prameňmi si zasluhujú ochranu ako estetický prvok v krajine. Plocha povodia je 38 km<sup>2</sup> a lesnatosť na tomto území je 40 %. Lesy sú nesúvislé dubové, hrabové a agátové. Zníženiny v Mučínskej vrchovine sú väčšinou odlesnené a premenené na oráčiny, lokálne sa tu nachádzajú trávnaté porasty. Ide o typ pahorkatinnovo-vrchovinej krajiny s kultúrnou lesostepou s prevahou poľnohospodárskej funkcie.

### **Rastlinstvo a živočíšstvo**

Väčšina územia je zaradená do teplej klimatickej oblasti. Rastlinná pokrývka bola zásahom človeka silne pozmenená. Krajina nadobudla ráz kultúrnej stepi a lesostepi. Veľmi porušené boli aj pôvodné porasty listnatých lesov Cerovej vrchoviny. Rozčlenený chotár

Pleša je po obvodě porastený nesúvislými plochami dubohrabín a agáčin. Vyskytujú sa tu aj bučiny.

Na okrajoch cerových lesov rastie významný endemit hrachor žltý sedmohradský a kosatec dvojfarebný. V lesoch a krovinách sa vyskytuje kruštík malolistý, silenka zelenkokvetá, hrachor chlpatý, klinček obrovský a i. Zo vzácnych rastlín sú to divozel tmavočervený, valerianka pomiešaná, kukučka vencová a i. Územie patrí do krajinného komplexu Baboš, v ktorom sú teplomilné dúbavy s dubovo-hrabovými porastmi a hojne zastúpeným agátom. Odlesnené extrémne svahy by bolo potrebné zalesniť.

V roku 1949 sa v malom kameňolome severozápadne od pustatiny Romhány našiel kmeň mohutného fosílného stromu s priemerom 1,4 m, odkrytá dĺžka je 4 m.

V rámci poľnohospodárstva patrí obec Pleš do zemiakárskej výrobnjej oblasti. Celková výmera pôdy je 978 ha, z toho poľnohospodárska pôda zaberá cca 50 % rozlohy územia, lesné pozemky 45 %, záhrady 0,7 %, zastavané plochy 3 %, ostatné plochy 1,3 %. Medzi najčastejšie ovocné stromy patria: jabloň, hruška, slivka a orech.

Zloženie fauny v Cerovej vrchovine je pestré. Zoologicky patrí do stepnej zóny. Prevažujú teplomilné druhy viazané na okraje lesa, lúky, stepi, vodné plochy (potoky), alebo poľnohospodársky využívanú pôdu.

V okolí Plešského potoka žijú: červy, mäkkýše, kôrovce, hmyz, motýle a chrobáky. Z obojživelníkov sa na území nachádzajú - skokan zelený, kunec obyčajný, z plazov – užovka obyčajná, jašterica obyčajná, z vtákov – bažant obyčajný, hrdlička poľná, kukučka obyčajná, strakoš kolesár, sýkorka veľká a lastovička obyčajná, z cicavcov – jež obyčajný, piskor obyčajný, zajac poľný, králik divý, hranostaj obyčajný, lasica obyčajná. Z lovej zveri sú to – diviak, líška, jeleň a srnka.

### **Hydrologické pomery**

Údolím preteká Plešský potok, ktorý pramení pri pustatine Klinová a preteká cez obec Pleš. Prítokom je potôčik, ktorý pramení pod Holým vrchom. Plešský potok sa pred obcou Mučín vlieva do Mučínskeho potoka. Mučínsky potok je vyše 10 km dlhý prítok Ipľa a pramení v západnej časti Cerovej vrchoviny vo výške okolo 260 m n. m. Nad Rapovcami vo výške 171 m n. m. ústi do rieky Ipľ. Plocha povodia je 38 km<sup>2</sup>.

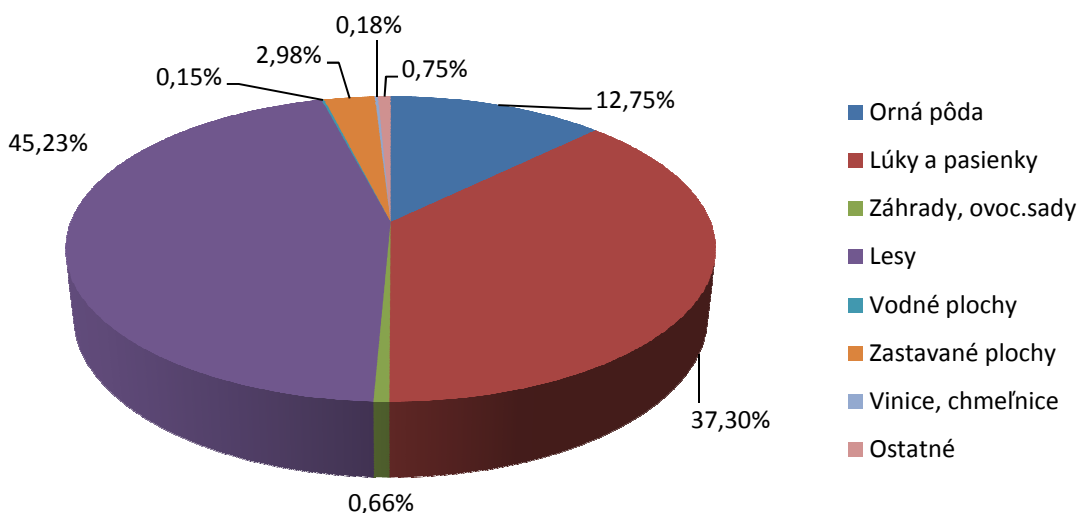
### **Chránené časti prírody a krajiny**

V katastrálnom území obce Pleš sa nenachádzajú žiadne chránené časti prírody a krajiny, ani územia siete NATURA 2000 (Chránené vtáčie územia a Územia európskeho významu).

## Využitie územia

Tabuľka a graf č.3: Súčasná krajinná štruktúra a využitie územia (1998 a 2014)		
Plocha	1998	2014
	978 ha	978,34 ha
Orná pôda	214,1	124,7
Lúky a pasienky	293	364,94
Záhrady, ovocné sady	6,7	6,41
Lesy	425,2	442,47
Vodné plochy	1,3	1,51
Zastavané plochy	28,3	29,20
Vinice, chmeľnice	2	1,78
Ostatné	7,3	7,31

Zdroj: Štatistický úrad SR databáza DATAcube



V porovnaní s rokom 1998 rapídne poklesla rozloha ornej pôdy (z 214 ha na 125 ha – pokles o 42%), naproti tomu narástla plocha lúk a pasienkov o 26% a rozloha lesov o 4%.

### A.1.4 URBANIZMUS A ARCHITEKTÚRA

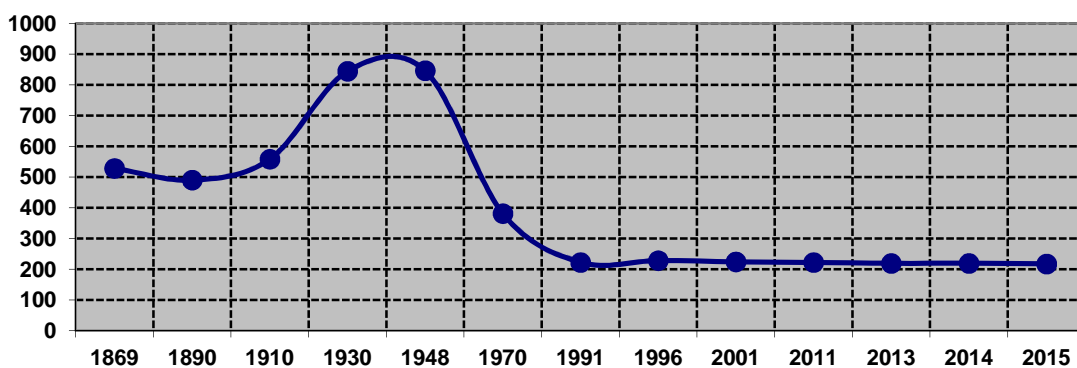
Dominantou obce je klasicistický rímskokatolícky kostol svätého Petra a Pavla s pôvodným zvonom z roku 1693. S jeho stavbou začali pred rokom 1826 a dokončený bol v rokoch 1829 – 1830. Renomovaný bol znovu v roku 1910. Hlavný oltár je z polovice 19. storočia so závesným obrazom sv. Petra a Pavla.

V lokalite pôvodného Veľkého Romháňa, na mieste starej kúrie Szerémyho, dal postaviť Zoltán Török panské sídlo. Kúriu v Malom Romháni dal postaviť na starších základoch Barnabáš Szakall v roku 1870. Neskôr bol jej vlastníkom Štefan Szakall. Tretia kúria pôvodne patrila rodine Petheö a začiatkom 20. storočia dedičom Wladára. Dom tu mal aj zemepán Endre Gellén.

## A.1.5 DEMOGRAFICKÁ SITUÁCIA

Tabuľka a graf č. 4: Vývoj počtu obyvateľov (1869 – 2015)													
Rok	1869	1890	1910	1930	1948	1970	1991	1996	2001	2011	2013	2014	2015
Počet obyvateľov	528	490	558	844	846	381	222	228	224	222	219	219	217

Zdroj: SODB 2011, Obecný úrad Pleš



Vývoj počtu obyvateľov v obci Pleš mal od 30tych rokov 20. storočia výrazne klesajúci trend. Od roku 1991 však počet obyvateľov mierne narástol a od roku 1996 dochádza k jeho stabilizácii.

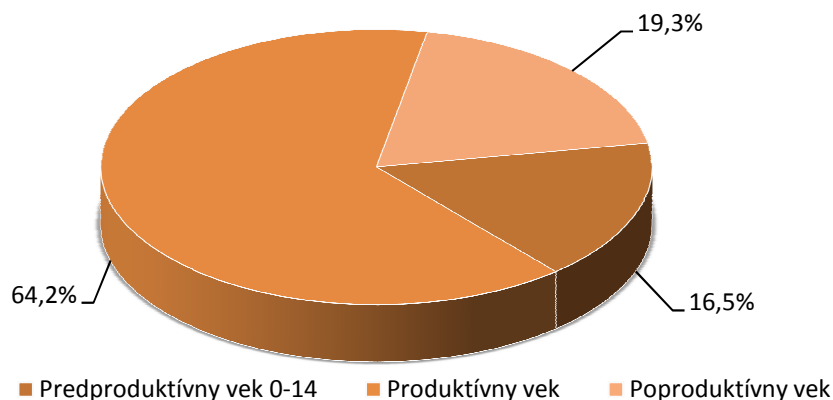
Národnostné zloženie obyvateľstva v obci Pleš je ovplyvnené skutočnosťou, že obec sa nachádza v blízkosti hraníc s Maďarskou republikou. Obyvateľstvo obce je v prevažnej miere slovenskej (48%), maďarskej (38%) a rómskej (11,5%) národnosti.

Väčšina obyvateľstva (79%) sa hlási k rímskokatolíckemu vierovyznaniu.

Podiel zastúpenia mužov a žien v obci: miernu prevahu majú ženy (51,4%).

Tabuľka a graf č. 5: Veková štruktúra obyvateľstva									
Rok	Predproduktívny vek			Produktívny vek			Poproduktívny vek		
	spolu	muži	ženy	spolu	muži	ženy	spolu	muži	ženy
2007	42	15	27	180	109	71	39	20	19
2008	42	17	25	159	84	75	37	15	22
2009	40	19	21	155	82	73	33	10	23
2010	36	22	14	148	73	75	40	15	25
2011	32	15	17	147	79	68	43	16	27
2012	34	16	18	142	73	69	45	20	25
2013	36	17	19	140	72	68	42	18	24
2014	37	17	20	138	71	67	44	19	25

Zdroj: SODB 2011, Obecný úrad Pleš



Podľa Sčítania obyvateľov, domov a bytov v roku 2011 žije v obci 19,3 % obyvateľov v predproduktívnom veku, 64,2 % obyvateľov v produktívnom veku a 16,5 % obyvateľov v poproduktívnom veku. Ku koncu roku 2014 narástol počet obyvateľov v predproduktívnom veku o 16%, kým počet obyvateľov v produktívnom veku klesol o 6%.

V porovnaní s rokom 2006 priemerný vek u mužov mierne poklesol z 37,72 na 37,61 a u žien zostal nezmenený 38,38.

Indexom staroby sa sleduje podiel obyvateľstva v poproduktívnom veku k obyvateľstvu v predproduktívnom veku. Od roku 2001, kedy dosiahol hodnotu 121,62, mal tento index v obci Pleš až do roku 2004 stúpajúci trend. V rokoch 2005 a 2006 klesal a ku koncu roku 2006 dosiahol hodnotu 114,63. Bolo to v dôsledku zvýšenia obyvateľov v predproduktívnom veku oproti predošlým rokom.

Index vitality je podielom predproduktívnej zložky obyvateľstva k poproduktívnej. Keďže index staroby zaznamenával stúpajúci trend, index vitality musel automaticky klesať. Z 82,22 v roku 2001 klesol na 71,15 v roku 2004. V rokoch 2005 a tiež 2006 dosiahol zlepšenie a stúpol v tomto roku na hodnotu 87,23.

Index starnutia ako podiel obyvateľstva v poproduktívnom veku k obyvateľstvu v predproduktívnom veku v obci do roku 2011 narastal (134,37), potom však začal klesať na 116,66 v roku 2013.

Index vitality ako podiel predproduktívnej zložky obyvateľstva k poproduktívnej naopak po roku 2011 (74,42) zaznamenal stúpajúci charakter (85,71).

Z predchádzajúcich analýz vyplýva, že obyvateľstvo obce mladne.

Podiel ekonomicky aktívneho obyvateľstva tvorí 42,7 % z trvale bývajúceho obyvateľstva.

Za prácou odchádza až 76,3 % ekonomicky aktívneho obyvateľstva.

Tabuľka č. 6: Mechanický pohyb obyvateľstva									
Rok	Prisťahovaní			Vystáňovaní			Saldo migrácie		
	spolu	muži	ženy	spolu	muži	ženy	spolu	muži	ženy
2007	3	1	2	14	6	8	-11	-5	-6
2008	12	4	8	5	2	3	7	2	5
2009	3	1	2	13	5	8	-10	-4	-6

2010	1	-	1	7	2	5	-6	-2	-4
2011	0	-	-	0	-	-	0	-	-
2012	0			4	2	2	-4	-2	-2
2013	3	1	2	7	4	3	-4	-3	-1
2014	8	0	8	5	1	4	3	-1	4
Spolu 2007 - 2014	30	7	23	55	22	33	-25	-15	-10

Zdroj: SODB 2011, Obecný úrad Pleš

Obyvatelia z obce stále odchádzajú, ale v porovnaní s rokom 2007 ich počet poklesol. V roku 2014 bol zaznamenaný pozitívny nárast – do obce sa prisťahovalo viac obyvateľov, ako sa z nej vysťahovalo.

Tabuľka č. 7: Prirodzený pohyb obyvateľstva									
Rok	Živonarodení			Zomrelí			Prirodzený prírastok (úbytok)		
	spolu	muži	ženy	spolu	muži	ženy	spolu	muži	ženy
2007	1	-	1	2	-	2	-1	-	-1
2008	2	-	2	2	-	2	-	-	-
2009	4	2	2	4	3	1	-	-	-
2010	5	3	2	3	2	1	2	1	1
2011	2	1	1	4	1	3	-2	0	-2
2012	5	2	3	2	1	1	3	1	2
2013	2	1	1	1	-	1	1	-	1
2014	4	2	2	3	1	2	1	1	0
Spolu 2007 - 2014	25	11	14	21	8	13	4	3	1

Zdroj: SODB 2011, Obecný úrad Pleš

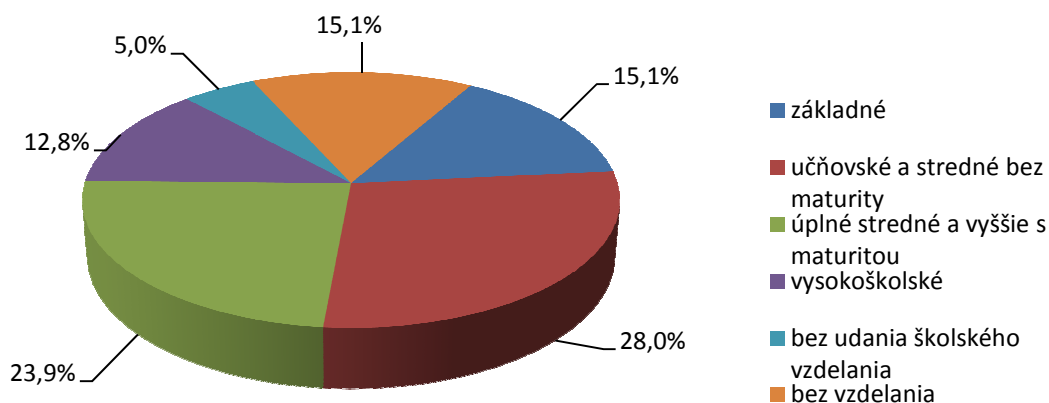
Od roku 2012 zaznamenáva obec každoročne pozitívny prirodzený prírastok, čo opäť potvrdzuje fakt, že obyvateľstvo obce mladne.

Celkový prírastok (súčet salda migrácie a prirodzeného prírastku nadobudol v roku 2014 prvýkrát od roku 2007 pozitívnu hodnotu (4).

#### Vzdelanie obyvateľov

Tabuľka a graf č. 8: Najvyššie skončený stupeň vzdelania obyvateľstva						
základné	učňovské a stredné (bez maturity)	úplné stredné a vyššie (s maturitou)	vysokoškolské	bez udania školského vzdelania	Bez vzdelania	spolu
33	61	52	11	11	33	218

Zdroj: SODB 2011



V obci žije veľký počet obyvateľov zo základným vzdelaním a nižším počtom vysokoškolsky vzdelaných osôb.

### A.1.6 TRH PRÁCE

#### Zamestnanosť

Obyvatelia obce sú najčastejšie zamestnaní v stavebníctve, drevospracujúcom priemysle, službách, potravinárskom priemysle, v poľnohospodárstve, verejnej správe, vo výrobe a v obchode. Väčšina obyvateľov je zamestnaná mimo obce Pleš.

#### Nezamestnanosť

Veková skupina	Roky							
	2007	2008	2009	2010	2011	2012	2013	2014
15 – 19	2	0	1	0	0	1	1	0
20 - 24	6	1	3	2	0	4	1	0
25 - 29	3	3	4	5	1	3	1	1
30 - 34	1	1	1	1	1	3	2	2
35 - 39	4	2	1	3	0	3	2	3
40 – 44	5	3	2	2	1	3	5	4
45 – 49	6	4	4	2	2	3	1	3
50 – 54	4	2	3	3	1	5	4	3
55 – 59	3	4	4	3	0	3	2	0
60 - viac	0	0	0	1	1	0	0	0
<b>Spolu</b>	<b>34</b>	<b>20</b>	<b>23</b>	<b>22</b>	<b>7</b>	<b>28</b>	<b>19</b>	<b>16</b>
Miera v nezamestnanosti %	34,45	20,09	23,81	23,49	7,51	30,44	20,66	17,20

Zdroj: Úrad práce, sociálnych vecí a rodiny, Lučenec

Za posledných 8 rokov počet nezamestnaných klesá, najlepšia situácia bola v roku 2011, odvtedy je ich počet premenlivý, nedosiahol však maximum z roku 2007.

Miera nezamestnanosti v obci je do značnej miery ovplyvnená nízkym stupňom sociálno-ekonomického rozvoja obce. Nezamestnaní sú zamestnávaní obcou formou aktivačných prác. Priemerný počet takto zamestnávaných ľudí počas roka je cca 8.

Najviac nezamestnaných je so základným vzdelaním a vyučených. Najmenej nezamestnaných tvoria vysokoškolsky vzdelaní občania.

Najrizikovejšiu skupinu z hľadiska nezamestnanosti sú dlhodobo občania vo vekovej kategórii od 40-44 rokov. Druhú dlhodobo najväčšiu rizikovú skupinu tvorí veková kategória od 45-49 a 50-54 rokov. Ostatné vekové kategórie sú zastúpené približne rovnako.

Čím viac sa predlžuje dĺžka nezamestnanosti u jednotlivých občanov, tým je ich uplatniteľnosť na trhu práce problematickejšia.

Najviac vzdelaných obyvateľov je s úplným stredným všeobecným vzdelaním a skoro s rovnakým pomerom sú obyvatelia bez vzdelania. Pre prospech obce slúži aj to, že má 11 obyvateľov s vysokoškolským vzdelaním.

### A.1.7 EKONOMICKÝ ROZVOJ (EKONOMIKA)

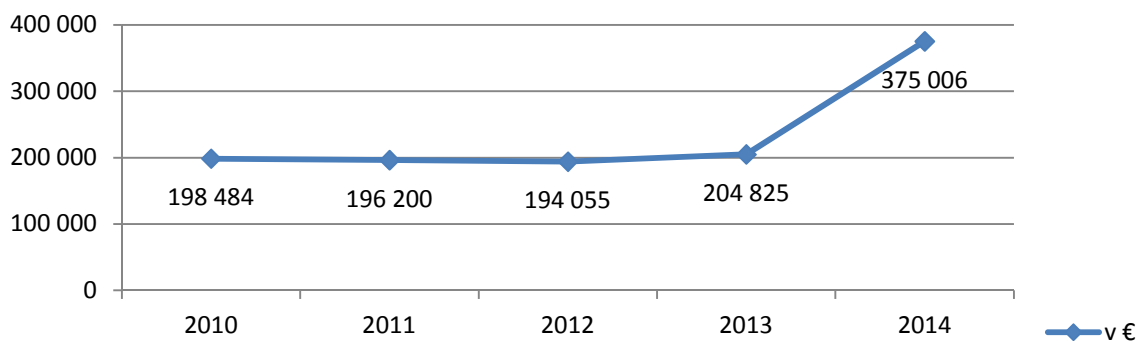
#### Majetok obce

Hodnota majetku obce od roku 2010 stúpala. Hodnota dlhodobého hmotného majetku (DHM) stavieb v roku 2013 sa zvýšila o prístavbu budovy OcÚ. U samostatných hnutel'ných veciach a súboroch v roku 2014 sa hodnota majetku zvýšila o 180 000 €, kde obec zaobstarala prístroje na vybudovanie a prevádzkovanie vysokorýchlostného internetu v rámci grantu získaného z Programu rozvoja vidieka, z opatrenia 3.4.1 Základné služby pre vidiecke obyvateľstvo.

<b>Tabuľka a graf č. 10: Majetok obce za roky 2010-2014 v EUR</b>					
<b>Rok</b>	<b>2010</b>	<b>2011</b>	<b>2012</b>	<b>2013</b>	<b>2014</b>
Pozemky	2 197	2 197	2 197	2 197	2 197
Stavby	139 447	138 986	139 385	151 271	147 947
Samostatné hnutel'né veci a súbory	8 292	7 176	6 060	4 944	178 449
Obstaranie DHM	4 314	3 607	2 179	2 179	2 179
<b>Celkom DHM</b>	<b>154 250</b>	<b>151 966</b>	<b>149 821</b>	<b>160 591</b>	<b>330 772</b>
Dlhodobý finančný majetok (podielové cenné papiere)	44 234	44 234	44 234	44 234	44 234
<b>Celkom majetok</b>	<b>198 484</b>	<b>196 200</b>	<b>194 055</b>	<b>204 825</b>	<b>375 006</b>

*Zdroj: Vlastné spracovanie podľa údajov OcÚ*





### Obecný rozpočet

Obec hospodári s príjmami cca 45 000 €. Daňové príjmy zahŕňajú výnos podielových daní, daň z nehnuteľností, daň za psa, poplatok za komunálny odpad. Nedaňové príjmy tvoria administratívne a správne poplatky obce. Obec získava vlastné granty v rámci sponzorských darov a transfery predstavujú hodnotu finančných prostriedkov na prenesený výkon samosprávnych funkcií a na ďalšie činnosti ako napr. voľby, aktivačná činnosť a osobitný príjemca prídavkov na deti. Kapitálové príjmy sú určené na rozvoj infraštruktúry obce, ktoré získala obec z úradu vlády, z fondov EÚ, ako aj z predaja obecného majetku. Z uvedených ukazovateľov vyplýva, že príjmy obce sú minimálne na plnenie základných povinností samosprávnych funkcií obce, ako aj na zabezpečovanie služieb obyvateľov obce. Pri realizácii rozvojových projektov, obec je nútená prijať úvery a pôžičky za účelom predfinancovania projektov, čo je vidieť v príjmovej časti vo finančných operáciách.

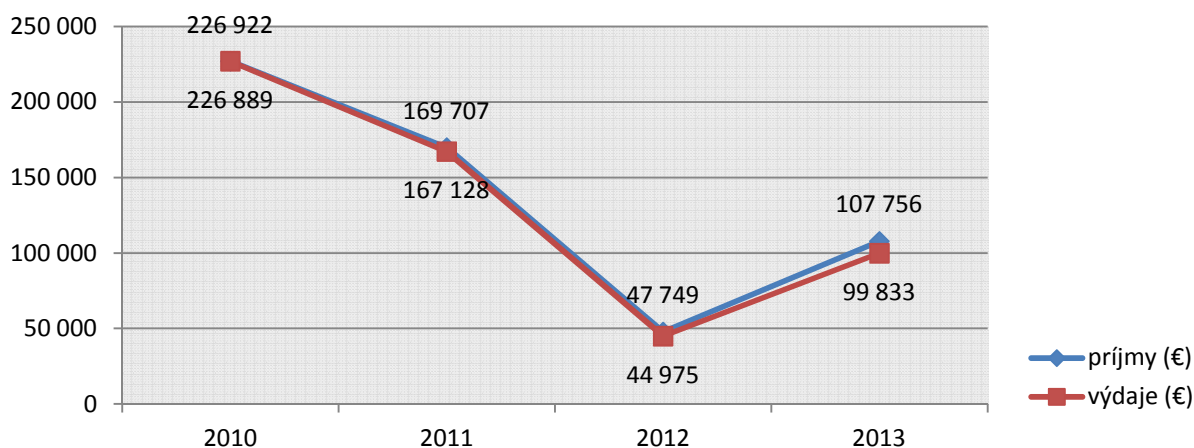
<b>Tabuľka č. 11: Výsledky hospodárenia obce podľa klasifikácie príjmov v EUR</b>					
<b>Príjmy v skutočnosti</b>	<b>2010</b>	<b>2011</b>	<b>2012</b>	<b>2013</b>	<b>2014</b>
<b>Daňové</b>	39 331	47 077	43 509	44 079	46 709
<b>Nedaňové</b>	692	657	618	3 734	31 565
<b>Granty a transfery</b>	4 622	121 973	1 621	27 687	3 066
<b>Kapitálové</b>	86 767	-	2 001	15 042	-
<b>Finančné operácie (úver)</b>	95 510	-	-	17 214	163 351
<b>Príjmy celkom</b>	<b>226 922</b>	<b>169 707</b>	<b>47 749</b>	<b>107 756</b>	<b>244 691</b>

*Zdroj: Vlastné spracovanie podľa údajov OcÚ Pleš*

Z bežných výdavkov vykazuje obec finančné prostriedky na platy zamestnancov a odmeňovanie poslancov obecného zastupiteľstva, povinné odvody do poisťovních fondov, materiálne a technické vybavenie chodu obecného úradu, zabezpečenie činnosti odpadového hospodárstva (zber a odvoz komunálneho a separovaného odpadu), zabezpečenie verejného osvetlenia, čistenie miestnych komunikácií a verejných priestranstiev obce, administratívna a kultúrna činnosť. Obec z kapitálových výdavkov financuje rozvojové programy obce. Finančné operácie výdavkovej časti znázorňujú splátky úverov a pôžičiek.

Tabuľka č. 12: Ukazovatele výdavkovej časti rozpočtu obce za roky 2010-2014 v EUR					
Výdavky v skutočnosti	2010	2011	2012	2013	2014
Bežné výdavky	39 769	162 505	42 972	67 419	52 996
Kapitálové výdavky	105 459	1 800	2 003	15 200	180 000
Finančné operácie (výdavky)	81 661	2 823	-	17 214	-
<b>Výdavky celkom (€)</b>	<b>226 889</b>	<b>167 128</b>	<b>44 975</b>	<b>99 833</b>	<b>232 966</b>

Zdroj: Vlastné spracovanie podľa údajov OcÚ



### Malé a stredné podnikanie, samostatne hospodáriaci roľníci

V obci sú ku dňu spracovania dokumentu evidovaní piati živnostníci a 3 samostatne hospodáriaci roľníci. Svoju prevádzkovú jednotku tu má družstvo z Rapoviec.

V obci sú evidované dve prevádzkové jednotky – jeden obchod s potravinami a Penzión s ubytovacou kapacitou 19 osôb a pohostinskou činnosťou a multifunkčným ihriskom.

Zoznam ekonomických subjektov v obci:

S- AGRO, a. s. - poľnohospodárska výroba, služby, chov hovädzieho dobytku, chov oviec,  
 SS-GROUPE, s.r.o. - poľnohospodárske služby,  
 Agrofarma – Šándor – poľnohosp. výroba, služby, chov hovädzieho dobytku, chov oviec,  
 Mária Galčíková Espresso Mini Mix - obchodná činnosť,  
 Agro družstvo Rapovce.

Samostatne hospodáriaci roľníci:

Šándor Jozef,  
 Albert Peter,  
 Klima Norbert.

### A.1.8 SOCIÁLNA INFRAŠTRUKTÚRA

#### Inštitúcie a organizácie

V obci vyvíja aktívnu činnosť jednotka dobrovoľného hasičského zboru s počtom členov 16.

Obec je členom nasledovných združení:

- Mikroregión pri Velických jazerách,
- Euroregion Neogradensis,
- občianske združenie Partnerstvo Južného Novohradu, ktoré v roku 2015 aktívne pripravuje Stratégiu miestneho rozvoja vedeného komunitou (stratégia CLLD) prístupom LEADER,
- Oblastná organizácia cestovného ruchu Turistický Novohrad a Podpoľanie,
- združenie právnických osôb Geopark Novohrad–Nógrád, ktoré od roku 2008 realizuje projekt Novohrad–Nógrád geopark, ktorý sa v roku 2010 stal členom Európskej aj Globálnej siete geoparkov.

### **Školstvo**

V obci nie je materská ani základná škola. Je tu nízky počet detí predškolského a školského veku a zo strany štátu chýbajú finančné prostriedky (nie je záujem) na prevádzkovanie škôl a školských zariadení s nízkym počtom detí. Deti z obce navštevujú materské školy a základné školy v okolitých obciach alebo v meste Lučenec.

Chýba tu tiež zariadenie pre mimoškolskú činnosť detí, kde by mohli aktívne tráviť voľný čas v rôznych krúžkoch.

### **Sociálna a zdravotná starostlivosť**

V obci nie je žiadne zariadenie sociálneho typu ani zdravotnícke zariadenie. Chýba tu aj ambulancia praktického lekára.

### **Služby**

Väčšina služieb je pre občanov obce dostupná v okresnom meste Lučenec vzdialenom 17 km. Dostupnosť služieb je teda ovplyvnená dostupnosťou dopravy. Obecný úrad vykonáva na základe prechodu kompetencií aj časť matričných úkonov (overenie podpisov a overenie listín). Ostatné matričné úkony vykonáva matričný úrad so sídlom v Rapovciach. Obecný úrad ďalej vykonáva aj ďalšie úkony na základe prechodu kompetencií zo štátnej správy na úsekoch ochrany životného prostredia, stavebného konania, pozemných komunikácií, školstva v rámci spoločného školského obvodu.

### **Kultúra a šport**

Kultúrna činnosť obce sa sústreďuje okolo budovy obecného úradu, v ktorej sa usporadúvajú všetky obecné kultúrno-spoločenské podujatia. Ide o podujatia z príležitostí sviatku dňa matiek, medzinárodného dňa detí, oslavy patrónov svätého Petra a Pavla, oslavy sviatku svätého Mikuláša, zapálenie Betlehemskeho svetla na vianočnom stromčeku, či Silvester. Na privítanie mesiaca máj sa v obci každý rok sa stavia máj. V rámci kultúrneho života obce sa nezabúda ani na úctu k starším občanom. Obec každoročne pripravuje kalendár podujatí.

V roku 2012 bol vytvorený Plešský spevácky súbor pod názvom „Zlatý Klas“, ktorý reprezentuje obec doma i v zahraničí v rámci stretnutí cezhraničného partnerstva.

V obci chýba viacúčelové ihrisko na basketbal, volejbal a ďalšie športy. Obec v roku 2012 z vlastných zdrojov postavila detské ihrisko v čiastke 2 000 €, ktoré pozostáva z 2 ks šmýkačiek (jedna je spojená s dreveným domčekom), preliezok, dreveného vláčika, 3 ks hojdačiek a detského pískoviska. Detské ihrisko sa nachádza v centre obce.

## Bývanie

Počet neobývaných domov v obci od roku 2001 postupne klesá (z 28,7% z celkového počtu domov v roku 2001 na 10,7% v roku 2011). Neobývané rodinné domy sú vhodné na využitie v cestovnom ruchu na ubytovanie v tradičných miestnych domoch.

Väčšina domov (asi 60 %) pochádza z rokov 1946 až 1970. Domy nie sú veľmi esteticky umiestnené. Prírodné podmienky blízkeho okolia poskytovali obyvateľom obce potrebný stavebný materiál, napr. kameň a piesok. Domy boli na začiatku stavané z váľkov, neskôr z kameňa. Podlaha v izbách bola z dosák alebo len ílová. V kuchyni bol tradične murovaný sporák a obyčajne i pec na pečenie chleba. Budovy sú v nevyhovujúcom technickom stave.

Domy / rok	1991	2001	2007	2011
trvale obývaných	74	67	82	67
neobývaných	20	27	12	8
spolu	94	94	94	75

Zdroj: Štatistický úrad SR, obec Pleš

## Ochrana a bezpečnosť

Obec nemá zriadenú obecnú políciu a nemá tu zastúpenie ani štátna polícia. Obec podala v roku 2015 projektovú žiadosť na zavedenie kamerového systému v obci, nebola však úspešná.

### A.1.9 TECHNICKÁ INFRAŠTRUKTÚRA

vodný zdroj	minerálny prameň	termálny prameň	vodovod	kanalizácia	ČOV	televízny signál	signál mobil. operátora	vykurovanie	čerpacia stanica
2	-	-	-	-	-	Áno	Áno	-	-

Zdroj: Štatistický úrad SR, obec Pleš

## Doprava

Obcou Pleš prechádza cesta III/071 6, ktorá začína na križovatke s cestou III/071 2. Skladá sa z troch úsekov: prvý končí za obcou Pleš, potom je nevybudovaná časť a tretí úsek začína v Šikove a končí na križovatke s cestou I/71. Dĺžka danej cesty v obci je 999 m a jej vlastníkom je Banskobystrický samosprávny kraj, od ktorého vo veľkej miere závisí výstavba spomínaného chýbajúceho prepojenia. Nevybudovaný úsek cesty medzi obcami Pleš a Rátka – Šikov bol v roku 2006 zaradený do Registra stavieb a rekonštrukcií ciest II. a III. triedy na roky 2006 – 2009.

Ďalším problémom v oblasti dopravnej infraštruktúry je značenie ulíc a chýbajúce označenie obce na hlavnom ťahu.

Ostatné cesty v obci sú miestne komunikácie v celkovej dĺžke 1,9 km, z toho bezprašných je v dĺžke 0,7 km. O opravy a údržbu sa stará Banskobystrická regionálna správa ciest, závod Lučenec.

Obec má nevyhovujúce dopravné spojenia, keďže sa sem dá dostať len autobusom. Obec je konečnou zastávkou a ľudia strávia veľa času v prostriedkoch hromadnej dopravy. Počas dňa premáva autobus z Lučenca do obce 8 krát, z toho 4 krát v dopoludňajších hodinách a 4 krát v popoludňajších hodinách. Ranný spoj ide o 5.15 a posledný večerný o 19.10. Cez víkend premáva spoj 4 krát, pričom prvý ide o 5.15 a posledný o 19.10. Počet spojov z Pleša do Lučenca je len sedem, v pracovné dni prvý spoj odchádza ráno o 4.35 a posledný spoj o 17.20. Cez víkend premávajú len štyri spoje – dva dopoludnia a dva popoludní.

Štruktúra spojov je cez pracovný týždeň pre spojenie s okresným mestom vyhovujúca a nevyplýva negatívne na zamestnanosť v obci ani na dostupnosť služieb. Štruktúra víkendových spojov je už pre pracujúcich horšia, keďže medzi 4.35 a 7.10 a po 17.20 nejde žiadny spoj, ktorý by zamestnaných dopravil do práce, resp. z práce. Dostupnosť služieb je aj cez víkend vyhovujúca. Ceny cestovného sa pohybujú na úrovni cca 1,5 €.

Železničná sieť nie je dostupná.

Najbližšia taxislužba je v Lučenci.

K nevyhovujúcemu stavu dopravnej infraštruktúry prispieva aj zlý stav pozemných komunikácií v obci a jej okolí. Najväčším problémom obce z hľadiska dopravnej infraštruktúry, ktorého odstránenie môže mať výrazný dopad na jej rozvoj, je neprepojenosť obce s ďalšími obcami a hlavne s mestom Filákov. Odstránenie tohto problému umožní obci oveľa lepšie využiť svoju geografickú polohu, sprístupní občanom služby v Meste Filákov a umožní cezhraničnú spoluprácu s Maďarskom.

### **Voda, kanalizácia a plyn**

Obec nie je pripojená na plyn. Podľa vyjadrenia SPP, a. s. sa ani neuvažuje o zavedení plynu do obce.

V obci nie je vybudovaná ani vodovod ani kanalizácia.

Zásobovanie vodou je riešené prostredníctvom studní, pričom voda má nevyhovujúcu kvalitu, čo súvisí s nevybudovanou kanalizáciou a činnosťou miestneho poľnohospodárskeho družstva. Niektoré domácnosti majú namontované vlastné domové čističky vody. Čistička pitnej vody je aj na obecnom úrade a slúži pre všetkých občanov. Výstavbu vodovodu zaradila vodárenská spoločnosť do plánu stavieb v Novohradskom regióne na rok 2008, dodnes však nebola zrealizovaná. Existuje aj projektová dokumentácia a rozpočet v cenovej úrovni z roku 1994.

Odpadové vody sú odvádzané do žump. Projektová dokumentácia pre stavebné povolenie na výstavbu kanalizácie je spracovaná. Samotnú realizáciu by obec chcela realizovať z nenávratných finančných zdrojov, žiadosti o finančnú podporu podávané od roku 2008 do Environmentálneho fondu sú stále neúspešné. Vybudovanie kanalizácie by

významne ovplyvnilo aj situáciu s pitnou vodou v obci a zároveň prispelo k odstráneniu zápachu v obci.

Z Programu revitalizácie krajiny vybuďovala obec v roku 2011 protipovodňové opatrenia v celom katastrálnom území obce. Na tento účel Úrad vlády SR poskytol finančné prostriedky v čiastke 92 695,00 €. Boli vybudované nasledovné opatrenia:

- drevené hrádzky 829 ks, vybudovaný objem 27 675 m<sup>3</sup>,
- zemité hrádzky 6 ks, vybudovaný objem 5 340 m<sup>3</sup>,
- odrážky lesných ciest: dĺžka ciest 1 190 m, 535,5 m<sup>3</sup>.

### **Elektrická energia**

Obec je plne elektrifikovaná. Osvetlenie ulíc v obci je dostatočné. Podľa vyjadrenia Stredoslovenských elektrární, a. s. je elektrické vedenie v obci v prevádzky schopnom stave a opotrebenie je primerané jeho veku. Elektrické vedenie v obci je vzdušné a má dĺžku 4 792 metrov. Na elektrickú energiu je napojených 87 objektov. V dlhodobom investičnom pláne Stredoslovenské elektrárne, a. s. momentálne neevídujú investičnú akciu v obci Pleš.

### **Environmentálna infraštruktúra**

#### **Nakladanie s odpadmi**

Zber komunálneho odpadu je zabezpečovaný spoločnosťou MEPOS Lučenec. – v dvojtýždňových intervaloch formou 110 l nádob z každej domácnosti.

Obec realizuje raz za dva mesiace separovaný zber odpadu (formou vriec) – separujú sa papier, sklo, plast. Ďalej zabezpečuje dvakrát do roka zber elektroodpadu a v prípade potreby poskytujú obyvateľom veľkoobjemové kontajnery na drobný stavebný odpad.

Biologicky rozložiteľný odpad z verejných priestranstiev a zo súkromných záhrad sa likviduje 2x ročne formou veľkokapacitných kontajnerov. Ostatný odpad z cintorína sa likviduje 2x ročne formou veľkokapacitných kontajnerov.

#### **Kvalita ovzdušia a hluk**

Obec sa rozprestiera v tichom a pokojnom prostredí. Kvalita ovzdušia a vody je vyhovujúca.

#### **Zeľeň**

Obec obklopuje krásna príroda s poľnohospodárskou pôdou a pasienkami vhodnými pre agroturistiku, ktoré sú v súkromnom vlastníctve (miestami ohradené). Časť katastra tvorí poľovnícky revír. V intraviláne obce však chýbajú zelené plochy pre oddych, rekreáciu a šport. Existujúce plochy sú v nevyhovujúcom technickom stave.

### **Informačná spoločnosť a telekomunikácie**

Pokrytie mobilným signálom a napojenie na internet v obci poskytujú dve firmy, tak isto je možné napojenie na pevnú telefonickú sieť. V rámci projektu v roku 2014 bol do obce zavedený a sprevádzkovaný vysokorychlostný internet. O verejne prístupový bod do internetu, ktorý má obec zriadený, tým pádom už nie je záujem.

Obecný úrad je výpočtovou technikou vybavený dostatočne a má svoju vlastnú webovú stránku. V roku 2010 bola zriadená miestnosť na obecnom úrade ako verejne

prístupné miesto s výpočtovou technikou a internetom (vybudovanie a prevádzkovanie vysokorýchlostného internetu).

V obci zatiaľ chýba informačná tabuľa obce na verejnom priestranstve. Informovanosť občanov je podporená hlavne vydávaním a distribúciou propagačných materiálov o obci a pravidelnou aktualizáciou webovej stránky. Brožúrka o histórii obce bola vydaná v roku 2013.

#### **A.1.10 MANAŽMENT A SPRÁVA OBCE**

Obec Pleš funguje na základe zákona č. 369/1996 Z. z. o obecnom zriadení. Volenými predstaviteľmi obce sú starosta a 5 poslanci obecného zastupiteľstva. Volení predstavitelia spravujú obec prostredníctvom Obecného úradu. Obecný úrad má okrem starostky jednu pracovníčku. Pri obecnom zastupiteľstve fungujú tri komisie – komisia finančná a správy majetku, komisia verejného poriadku, komisia kultúry, športu a vzdelávania mládeže.

Obecný úrad vykonáva na základe prechodu kompetencií zo štátnej správy na samosprávu aj časť matričných úkonov – overovanie podpisov a overovanie listín. Ďalej sú to činnosti na úseku ochrany životného prostredia, stavebného konania, pozemných komunikácií a v školstva v rámci spoločnej obecnej úradovne.

V roku 1990 sa obec v komunálnych voľbách osamostatnila od strediskovej obce Mučín. Samospráva začala svoju činnosť od nuly, čo sa týka finančných prostriedkov a takmer bez vybavenia kancelárie a obecného úradu.

V prvom roku svojej činnosti sa obec zamerala na celkovú úpravu obce a vyčistenie verejných priestranstiev. Vzhľadom na nedostatočné množstvo finančných prostriedkov sa nemohli v obci realizovať náročné investičné akcie, ale napriek tomu bola urobená úprava a údržba miestneho kultúrneho domu. Za pomoci občanov obce bola oplotená vodná nádrž a okolo nej sa vybudovali chodníky. V roku 1992 bolo vykonané asfaltovanie štátnej cesty III. triedy od Mučina do Pleša. Na túto akciu boli finančné prostriedky poskytnuté zo štátneho rozpočtu. Tiež bola realizovaná údržba a spevnenie časti miestnej komunikácie do Julovej doliny. Finančné prostriedky poskytla obec z vlastných zdrojov. Za pomoci Slovenského pozemkového fondu bol vyčistený a upravený aj tok Plešského potoka. Získané finančné prostriedky z predaja obecného majetku sa použili na vybudovanie betónového mosta, ktorý zabezpečuje prechod z hlavnej cesty na vedľajšiu miestnu komunikáciu.

V roku 1993 poskytnutím dotácie zo ŠFŽP bol vybudovaný hydrogeologický vrt HVP – 1, studňa bola vrтанá do hĺbky 30 m. Na výstavbu obecného vodovodu bola vypracovaná projektová dokumentácia. V obci sa vybudovala aj budova nového farského úradu, na ktorú prispela aj obec z vlastných finančných prostriedkov. V roku 1994 bolo zrealizované spevnenie prístupovej cesty do miestneho cintorína a bola vypracovaná projektová dokumentácia na výstavbu domu smútku, ktorý bol v roku 1995 za pomoci verejnoprospešných pracovníkov vybudovaný.

V roku 2010 sa uskutočnila rekonštrukcia budovy Obecného úradu – strecha s podkrovím, prístavba, verejne prístupový bod k internetu. Vybudovala sa prístupová cesta k cintorínu a ozvučenie Domu smútku. Významné protipovodňové opatrenia v katastri obce boli vybudované v roku 2011.

Obec aktívne spolupracuje s miestnymi podnikateľmi v poľnohospodárskej prvovýrobe.

### **A.1.11 CEZHRANIČNÁ A MEDZINÁRODNÁ SPOLUPRÁCA**

Obec susedí s Maďarkou republikou. Od roku 2012 prebieha intenzívna spolupráca – najskôr sa podpísala zmluva o založení cezhraničnej partnerskej spolupráce medzi obcami Pleš a Jobbágyi (Maďarsko) v oblastiach ekonomika, vzdelanie, kultúra, šport, turistika, informácie a tiež spolupráca medzi občanmi a organizáciami. Obec Jobbágyi sa nachádza v Novohradskej župe vo vzdialenosti 80 km od Pleša.

V roku 2013 v rámci Programu Europe for citizens sa spolupráca rozšírila o obce Velichov, Česká republika a Pilisszentkereszt – Mlynky, Maďarská republika. V obci Pleš sa v rámci tohto projektu uskutočnilo stretnutie celkom 515 obyvateľov z 9 obcí zo štyroch krajín Európy (Slovensko, Maďarsko, Česká republika, Rumunsko).

V roku 2015 obec získala ďalšieho partnera z Poľska – obec Poreba a podala žiadosť o poskytnutie ďalšieho grantu z Programu Europe for citizens.

### **A.2 Vyhodnotenie dotazníkov**

Dotazníkového prieskumu sa zúčastnilo 7 obyvateľov obce s nasledovným vekovým zložením: 1 obyvateľ vo veku 20-29 rokov, 3 vo veku 30-39 rokov, 2 vo veku 50-59 rokov a 1 vo veku 60-65 rokov. Z pohľadu vzdelania: 1 základné vzdelanie, 2 stredné odborné, 1 VŠ ekonomické, 1 vyučený a 2 vyučení s maturitou. Z pohľadu ekonomickej aktivity: 3 zamestnaní v súkromnom sektore, 1 študent, 1 dôchodca, 1 na materskej dovolenke, 1 zamestnaný vo verejnej správe.

Otázka výhod bývania v obci: účastníci vyjadrili súhlas s tým, že život v obci je pokojnejší ako v meste; ľudia sa zaujímajú viac jeden o druhého; blízky kontakt s prírodou; vlastníctvo domu či záhrady.

Otázka nevýhod bývania v obci: účastníci vyjadrili úplný súhlas s tým, že je tu málo pracovných príležitostí. Čiastočne súhlasia s tým, že sú tu zlé možnosti nákupu a využívania služieb, málo možností na sebarealizáciu, za všetkým treba dochádzať do mesta.

Otázka atraktívnosti obce: ako veľmi atraktívne hodnotia okolie obce. Čiastočne atraktívne sú možnosti oddychu, služby pre turistov a úroveň rekreačných služieb. Ani atraktívne, ani odpudzujúce sú kvalita ciest, ulíc a chodníkov, parky a priestory pre deti

Celkovo hodnotia kvalitu života v obci Pleš ako dobrú.

Spokojnosť s poskytovaním služieb (škála 1-5, 1 znamená najlepšie):

1: vybavenie obce elektrinou, dom smútku, knižnica;

2: stav verejnej zelene, požiarna ochrana, kultúrne zariadenia, možnosti kultúrneho vyžitia, dostupnosť verejného internetu, pokrytie signálom mobilných sietí, bezpečnosť a ochrana osobného majetku, vzťah obyvateľov k svojej obci, práca obecného úradu a miestnej samosprávy;

3: stav miestnych komunikácií, stav chodníkov, dostupnosť (časová, priestorová), ponuka služieb a obchodov, záujem obyvateľov o veci verejné;

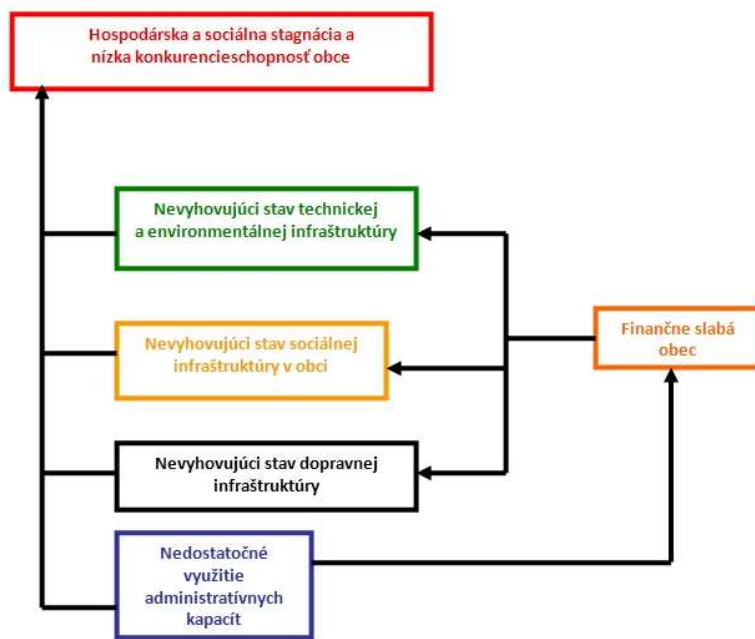
nehodnotené, nakoľko v obci neexistuje: všeobecná zdravotná starostlivosť, možnosti športového vyžitia, športové zariadenia (telocvičňa, ihriská).



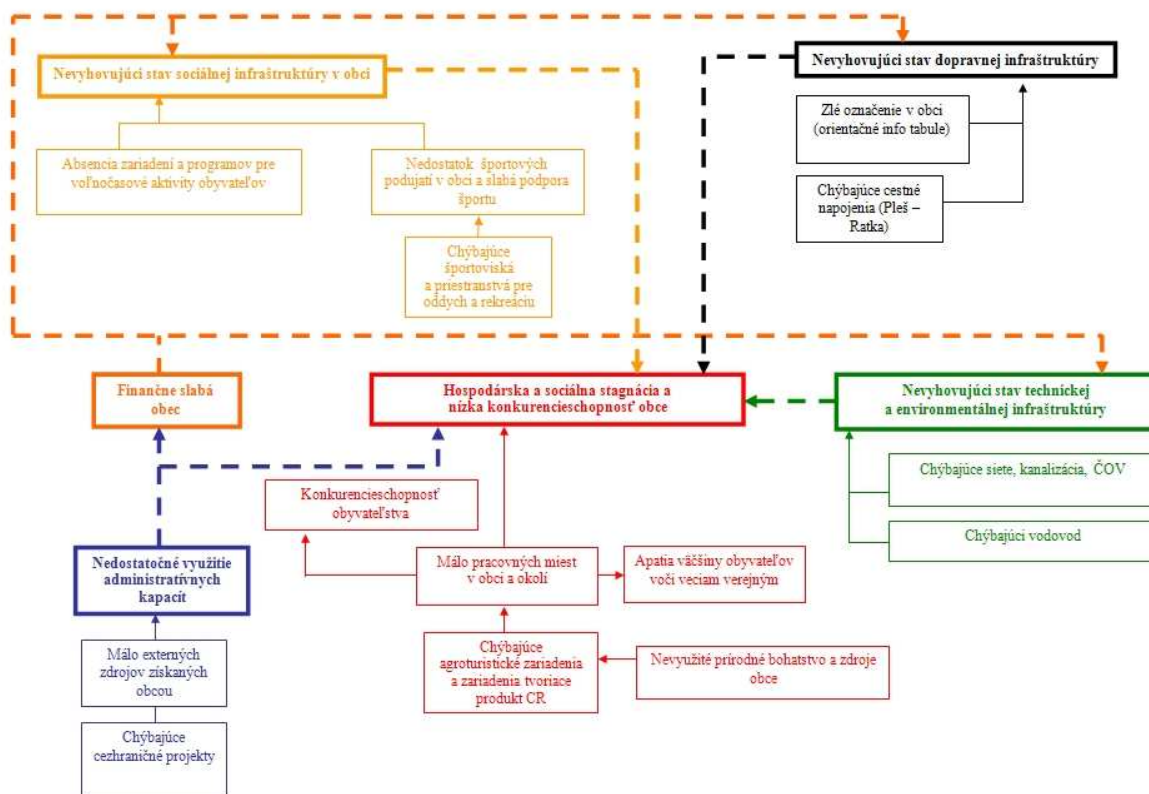
### A.3 Analýza problémov a cieľov

Problémová analýza vychádza z identifikácie väzieb a súvislostí medzi problémami obce, ktoré boli identifikované v rámci analytickej časti. Na túto analýzu priamo nadväzuje analýza cieľov. Všetky súvislosti sú prehľadne spracované do stromu problémov a stromu cieľov.

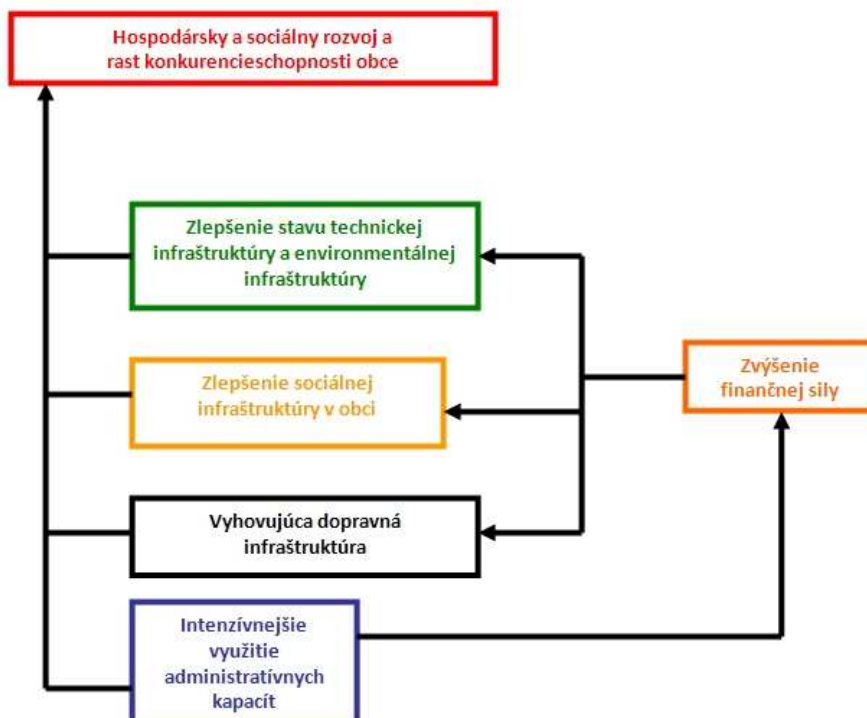
Strom problémov – základná schéma:



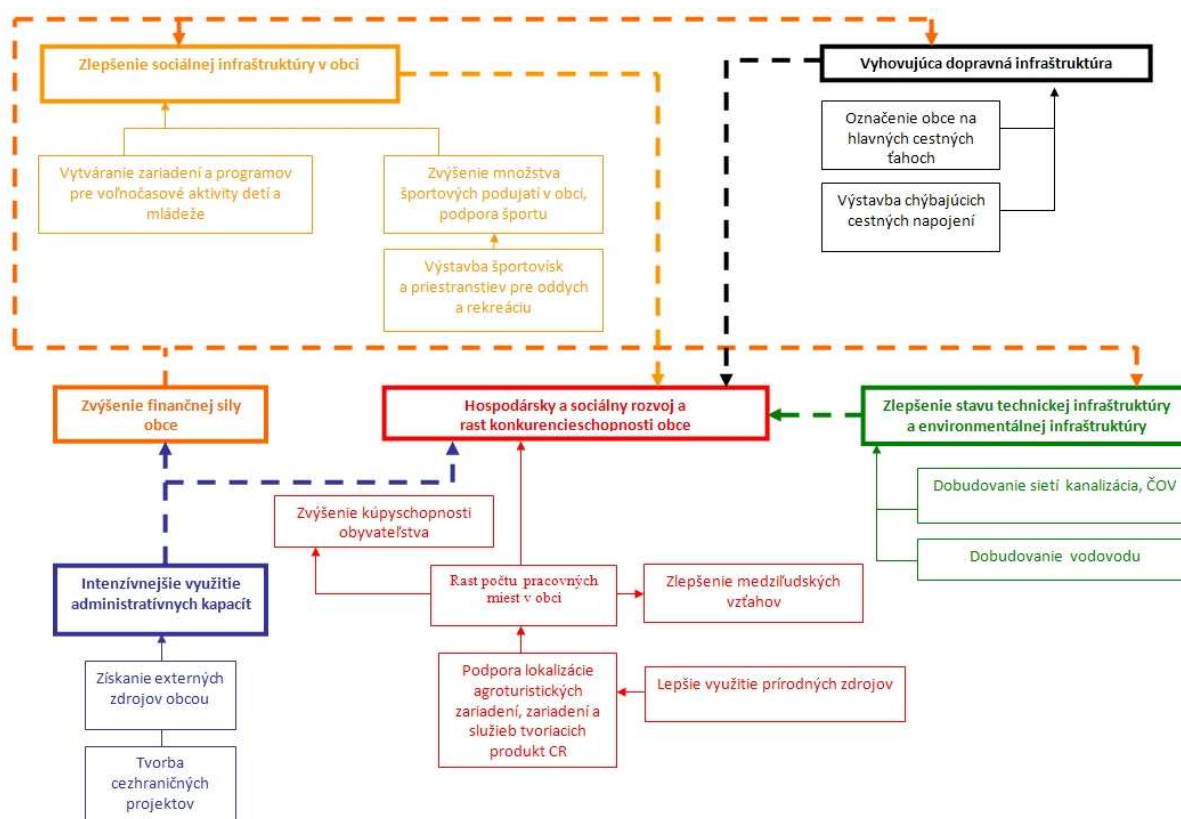
Strom problémov – podrobná schéma:



Strom cieľov – základná schéma:



Strom cieľov – podrobná schéma:



## A.4 Hlavné vonkajšie faktory rozvoja územia

Medzi hlavné vonkajšie faktory, ktoré vplývajú na rozvoja územia, je možné zaradiť:

- ekonomická situácia v krajine, od toho odvíjajúce sa transfery zo štátneho rozpočtu do rozpočtu obce, pracovné príležitosti, nezamestnanosť, kúpyschopnosť obyvateľstva,
- dopravná dostupnosť obce (stav prístupovej cesty do obce),
- legislatívne podnikateľské prostredie vo vzťahu k malému a strednému podnikaniu,
- nevysporiadané vlastnícke vzťahy,
- nedostatok a nedostupnosť finančných prostriedkov zo zdrojov EÚ na rozvoj,
- partnerstvo so susedným mestom Lučenec,
- Pleš leží na území Novohrad – Nógrád geoparku, člena Európskej a Globálnej siete geoparkov pod patronátom UNESCO,
- členstvo v združení Partnerstvo Južného Novohradu,
- rozhodovanie z centrálnej úrovne bez účasti obce,
- nezáujem Banskobystrického samo-správneho kraja o riešenie problémov v území.

## A.5 Zhodnotenie súčasného stavu územia (SWOT analýza)

Tabuľka č.15: SWOT analýza	
SILNÉ STRÁNKY	SLABÉ STRÁNKY
<ul style="list-style-type: none"> <li>👍 nezdevastovaná príroda</li> <li>👍 dobré podmienky pre poľnohospodársku výrobu</li> <li>👍 existujúce podnikateľské subjekty v obci</li> <li>👍 pokoj v obci a jej okolí</li> <li>👍 prihraničná poloha obce</li> <li>👍 pracovití a srdeční ľudia</li> <li>👍 členstvo obce v regionálnych združeníach – Mikroregión Velické jazerá, z.p.o. Geopark Novohrad – Nógrád, Partnerstvo Južného Novohradu</li> <li>👍 blízkosť okresného mesta</li> <li>👍 dostupnosť rekvalifikačných programov a vzdelávacích inštitúcií</li> <li>👍 vyhovujúce protipovodňové opatrenia</li> <li>👍 fungujúca cezhraničná a medzinárodná spolupráca</li> <li>👍 vybudovaný penzión v obci s ubytovacou kapacitou na 19 osôb v roku 2015</li> </ul>	<ul style="list-style-type: none"> <li>👎 chýbajúca technická infraštruktúra (vodovod, kanalizácia, ČOV)</li> <li>👎 čiastočná dopravná izolovanosť obce</li> <li>👎 zlé pozemné komunikácie v obci aj v okolí obce</li> <li>👎 chýbajúce zariadenia a programy pre voľnočasové aktivity obyvateľov</li> <li>👎 málo pracovných miest v obci a okolí</li> <li>👎 slabá kúpyschopnosť obyvateľstva</li> <li>👎 apatia väčšiny obyvateľov voči veciam verejným</li> <li>👎 nevyhovujúci stav služieb v obci</li> <li>👎 nevyužitie prírodné bohatstvo a zdroje obce</li> <li>👎 chýbajúce agroturistické zariadenia a zariadenia tvoriace produkt CR</li> <li>👎 nedostatok športových podujatí v obci a slabá podpora športu</li> <li>👎 chýbajúce športoviská a priestranstvá pre oddych a rekreáciu</li> </ul>
PRÍLEŽITOSTI	RIZIKÁ
<ul style="list-style-type: none"> <li>😊 možnosť čerpať štrukturálne fondy a iné zdroje financovania rozvojových aktivít</li> <li>😊 efektívnejšie využívanie prírodných zdrojov obce</li> <li>😊 spracovanie rozvojových dokumentov na</li> </ul>	<ul style="list-style-type: none"> <li>😞 rast konkurencie medzi obcami vo vzťahu k využívaniu verejných fondov</li> <li>😞 slabá finančná sila obce (neschopnosť prípravy a čerpania finančných prostriedkov zo zdrojov EÚ –</li> </ul>

<p>úrovni obce a ich začlenenie do rozvojových zámerov inštitúcií (podniky spravujúce energie a siete, územno-správne jednotky)</p> <p>☺ možnosť rozvoja tradičných a netradičných foriem poľnohospodárstva, rozvoj vidieckej turistiky a agroturistiky</p> <p>☺ možnosť prehĺbovania spolupráce so župou Nógrád (cezhraničná spolupráca)</p> <p>☺ zintenzívnenie aktivity obce v regionálnych združeniach</p> <p>☺ využitie vzdelávacích programov pre rekvalifikáciu obyvateľstva</p> <p>☺ podporné mechanizmy na využitie alternatívnych zdrojov energie</p> <p>☺ využitie lacných spôsobov zviditeľnenia a propagácie obce, dostupné médiá, spracovanie marketingovej stratégie</p> <p>☺ legislatíva v oblasti životného prostredia, štátne orgány</p> <p>☺ možnosť využitia informačných a poradenských služieb</p> <p>☺ rozvoj geoturizmu v oblasti Novohrad–Nógrád geoparku</p> <p>☺ realizácia turistických trás a cyklotrás</p> <p>☺ zriadenie miestn. múzea, pamätnej izby</p> <p>☺ dokončenie kapacity pre ubytovanie na obecnom úrade</p>	<p>spolufinancovanie, spracovanie projektovej dokumentácie)</p> <p>☹ málo pracovných príležitostí, nezamestnanosť, nízka kúpyschopnosť obyvateľstva</p> <p>☹ nedostatočné malé a stredné podnikanie a malá ponuka služieb</p> <p>☹ ďalšia migrácia vzdelanej pracovnej sily a mladých ľudí z obce</p> <p>☹ rast apatie a nezájmu občanov (vrátane podnikateľov) o veci verejné</p> <p>☹ nezáujem Banskobystrického samosprávneho kraja o riešenie problémov v území</p> <p>☹ neexistujúca technická infraštruktúra v obci,</p> <p>☹ zhoršovanie stavu pozemných komunikácií</p> <p>☹ nedostatočné ekonomické aktivity potrebné pre samoprežitie obyvateľov obce</p> <p>☹ rozširovanie invázných a nepôvodných druhov rastlín</p> <p>☹ slabé podnikateľské a environmentálne povedomie občanov</p> <p>☹ nedostatok služieb v cestovnom ruchu a propagácie obce</p>
---	---

*Zdroj: vlastné spracovanie*

## A.6 Stav projektovej pripravenosti obce (ex-ante hodnotenie)

Obec Pleš má pre realizáciu pripravené nasledovné projekty (projektová dokumentácia, stavebné povolenie, vysporiadanie pozemkov a pod.):

- exteriérové pódium,
- obnova budovy obecného úradu v obci Pleš zateplením,
- multifunkčné ihrisko v obci Pleš,
- kamerový systém v obci,
- kanalizácia a čistiareň odpadových vôd,
- rekonštrukcia miestnych komunikácií v centre obce,
- vodovod (projektová dokumentácia spracovaná v roku 1994, je ju potrebné aktualizovať).

V štádiu prípravy sú nasledovné projekty:

- rekonštrukcia miestnych komunikácií a vysporiadanie vlastníckych vzťahov pod komunikáciami k miestnym osadám Julova Dolina a Klinovka,
- rekonštrukcia verejného osvetlenia,
- rekonštrukcia miestneho rozhlasu (bezdrôtový rozhlas),
- rekonštrukcia cintorína vrátane Domu smútku.

## ČASŤ B – STRATEGICKÁ ČASŤ

---

Vízia:

**Obec Pleš je spoločenstvo občanov žijúce v príjemnom prostredí, šetrne využívajúce všetky dostupné zdroje za účelom trvalo udržateľného sociálneho a ekonomického rozvoja svojho životného priestoru.**

Stratégia rozvoja obce:

**Zlepšenie hospodárskej a sociálnej situácie obce a jej občanov a zvýšenie jej konkurencieschopnosti a príťažlivosti za predpokladu zachovania kvalitného životného prostredia.**

GLOBÁLNY CIEĽ Č. 1 (HOSPODÁRSKA OBLASŤ):

**Dosiahnuť trvalo udržateľný ekonomický rozvoj obce a zlepšiť technickú infraštruktúru.**

*Zdôvodnenie:*

Základný rozvoj obce je limitovaný tým, že obec nemá vybudovanú technickú infraštruktúru – vodovod, kanalizáciu, čistiareň odpadových vôd. Projektová dokumentácia na vodovod je spracovaná, obec bola niekoľkokrát neúspešná v získaní zdrojov na jeho vybudovanie. Dopravná infraštruktúra je problematická, je potrebné riešiť jej dobudovanie, ako aj rekonštrukciu existujúcich ciest. Obec má dobré podmienky pre poľnohospodársku výrobu, a má nezničené prírodné zdroje. V obci Pleš je málo pracovných príležitostí a kúpyschopnosť obyvateľstva je slabá, na druhej strane je prírodné bohatstvo obce dostatočne nevyužitú, chýbajú zariadenia vidieckeho cestovného ruchu, regionálne výrobky a produkty.

*Opatrenia:*

- 1.1 Ekonomický rozvoj obce
- 1.2 Technická infraštruktúra

GLOBÁLNY CIEĽ Č. 2 (KULTÚRNO-SPOLOČENSKÁ OBLASŤ):

**Vytvoriť podmienky pre lepší a aktívnejší život obyvateľov.**

*Zdôvodnenie:*

V obci Pleš sa obyvatelia zapájajú menej do komunitného života – funguje len dobrovoľný hasičský zbor a spevácky zbor. Obyvateľstvo obce mladne, ale zatiaľ chýbajú zariadenia a programy pre trávenie voľného času detí a mládeže. Veľmi absentujú priestory pre športovanie. Napriek relatívnej blízkosti mesta by ponuka služieb v obci mohla byť bohatšia. Obec rozbehla veľmi aktívnu medzinárodnú spoluprácu, aj z dôvodu návštev zo zahraničia je potrebné zveľadiť a zviditeľniť obec, vytvoriť priestranstvá na stretávanie sa ľudí, využívať rôzne možnosti na prezentáciu obce cez internet, prezentačné materiály a pod.

*Opatrenia:*

- 2.1 Vzhľad obce
- 2.2 Sociálna infraštruktúra a sociálny rozvoj
- 2.3 Prezentácia obce

GLOBÁLNY CIEĽ Č. 3 (ENVIRONMENTÁLNA OBLASŤ):

### Vytvoriť zdravé životné prostredie

*Zdôvodnenie:*

Pre obec a jej okolie je charakteristická nezdevastovaná príroda, pokojné prostredie s vidieckou atmosférou. Preto je dôležitá permanentná starostlivosť o jednotlivé prvky životného prostredia – vodu, pôdu, ovzdušie, zeleň. Obec v zmysle zákona musí zabezpečiť likvidáciu biologicky rozložiteľného odpadu a za týmto účelom je nutné vybudovať kompostáreň. Problémom sú voľné plochy v obci, ktorých je nedostatok. Obec vybudovala účinné protipovodňové opatrenia, o ktoré je potrebné sa priebežne starať.

*Opatrenia:*

#### 3.1 Starostlivosť o životné prostredie

<b>Tabuľka č.16: Strategický rámec</b>		
<b>V í z i a</b>		
<b>Obec Pleš je spoločenstvo občanov žijúce v príjemnom prostredí, šetrne využívajúce všetky dostupné zdroje za účelom trvalo udržateľného sociálneho a ekonomického rozvoja svojho životného priestoru.</b>		
<b>1. prioritná oblasť hospodárska</b>	<b>2. prioritná oblasť kultúrno-spoločenská</b>	<b>3. prioritná oblasť environmentálna</b>
<i>cieľ:</i> <i>Dosiahnuť trvalo udržateľný ekonomický rozvoj obce a zlepšiť technickú infraštruktúru</i>	<i>cieľ:</i> <i>Vytvoriť podmienky pre lepší a aktívnejší život obyvateľov</i>	<i>cieľ:</i> <i>Vytvoriť zdravé životné prostredie</i>
Opatrenie 1.1 <b>Ekonomický rozvoj obce</b>  Opatrenie 1.2 <b>Technická infraštruktúra</b>	Opatrenie 2.1 <b>Vzhľad obce</b>  Opatrenie 2.2 <b>Sociálna infraštruktúra a sociálny rozvoj</b>  Opatrenie 2.3 <b>Prezentácia obce</b>	Opatrenie 3.1 <b>Starostlivosť o životné prostredie</b>

*Zdroj: Vlastné spracovanie*

## ČASŤ C – PROGRAMOVÁ ČASŤ

---

Programová časť obsahuje najmä zoznam opatrení a aktivít na zabezpečenie realizácie Programu rozvoja obce Pleš. Obsahuje podrobnejšie rozpracovanie globálnych cieľov v hospodárskej, sociálnej a environmentálnej politike na úroveň opatrení a aktivít.

### C.1 Opatrenia a aktivity

#### **1. prioritná oblasť: hospodárska**

*Cieľ: dosiahnuť trvalo udržateľný ekonomický rozvoj obce a zlepšiť technickú infraštruktúru.*

##### **Opatrenie 1.1: Ekonomický rozvoj obce**

*Špecifický cieľ: Dosiahnuť vyvážený ekonomický rozvoj obce a intenzívnejšie využívanie prírodných zdrojov*

- Aktivita 1.1.1: Podpora budovania agroturistických zariadení, zariadení a služieb vidieckeho cestovného ruchu
- Aktivita 1.1.2: Podpora budovania ubytovania na súkromí s využitím existujúceho stavebného fondu
- Aktivita 1.1.3: Intenzívnejšie využívanie prírodných zdrojov
- Aktivita 1.1.4: Využitie nevyužitých objektov a plôch pre realizáciu projektov drobných remeselných, výrobných a spracovateľských prevádzok s využitím vo vidieckom turizme

##### **Opatrenie 1.2: Technická infraštruktúra**

*Špecifický cieľ: Permanentne zlepšovať stav technickej infraštruktúry a napojenia obce*

- Aktivita 1.2.1: Dobudovanie vodovodu
- Aktivita 1.2.2: Dobudovanie kanalizácie a čistiarne odpadových vôd
- Aktivita 1.2.3: Dobudovanie chýbajúcich cestných napojení
- Aktivita 1.2.4: Zlepšenie stavu pozemných komunikácií a budovanie chodníkov
- Aktivita 1.2.5: Rekonštrukcia verejného osvetlenia
- Aktivita 1.2.6: Rekonštrukcia miestneho rozhlasu

#### **2. prioritná oblasť: kultúrno-spoločenská**

*Cieľ: vytvoriť podmienky pre lepšiu a aktívnejšiu život obyvateľov.*

##### **Opatrenie 2.1: Vzhľad obce**

*Špecifický cieľ: Zlepšiť vzhľad obce, starostlivosť o verejné priestranstvá*

- Aktivita 2.1.1: Úprava verejných priestranstiev, výstavba drobnej architektúry (autobusová zastávka)
- Aktivita 2.1.2: Úprava a údržba cintorína (chodníky, dom smútku)

##### **Opatrenie 2.2: Sociálna infraštruktúra a sociálny rozvoj**

*Špecifický cieľ: Zlepšiť stav sociálnej infraštruktúry a sociálny rozvoj obce.*

- Aktivita 2.2.1: Rekonštrukcia a dostavba verejných objektov

- Aktivita 2.2.2: Rekonštrukcia existujúcich a výstavba nových športovísk a priestranstiev pre oddych a rekreáciu
- Aktivita 2.2.3: Zvýšenie počtu kultúrno–spoločenských a športových podujatí v obci
- Aktivita 2.2.4: Vytváranie podmienok pre voľnočasové aktivity detí a mládeže
- Aktivita 2.2.5: Budovanie turistických trás a cyklotrás v nadväznosti na trasy Novohrad–Nógrád geoparku

**Opatrenie 2.3:           Prezentácia obce**

*Špecifický cieľ: Intenzívnejšie využívať administratívne kapacity, zvýšiť finančnú silu obce, zlepšiť jej propagáciu a prezentáciu, odstrániť informačnú izolovanosť a aktívnejšie zapájať obyvateľov do života obce*

- Aktivita 2.3.1: Medzinárodná spolupráca a podpora partnerstiev na regionálnej a medzinárodnej úrovni
- Aktivita 2.3.2: Aktívna účasť na budovaní Novohrad–Nógrád geoparku
- Aktivita 2.3.3: Participácia pri tvorbe a realizácii Stratégie miestneho rozvoja vedeného komunitou (stratégia CLLD) implementovanej prístupom LEADER
- Aktivita 2.3.4: Vybudovanie obecného múzea
- Aktivita 2.3.5: Vydávanie a distribúcia propagačných materiálov o obci, regióne (Novohrad–Nógrád geopark)
- Aktivita 2.3.6: Pravidelná aktualizácia webovej stránky
- Aktivita 2.3.7: Zapájanie obyvateľov do vecí verejných – komunikácia s verejnosťou
- Aktivita 2.3.8: Príprava a realizácia miestnych a cezhraničných projektov a získavanie externých zdrojov
- Aktivita 2.3.9: Zviditeľnenie obce (informačná tabuľa)

**3. prioritná oblasť: environmentálna**

*Cieľ: vytvoriť zdravé životné prostredie.*

**Opatrenie 3.1:           Starostlivosť o životné prostredie**

*Špecifický cieľ: Permanentná starostlivosť o životné prostredie v obci*

- Aktivita 3.1.1 Starostlivosť o zeleň v obci – na verejných priestranstvách a súkromných pozemkoch
- Aktivita 3.1.2 Vybudovanie obecného parku
- Aktivita 3.1.3 Riešenie likvidácie biologicky rozložiteľného odpadu, zriadenie kompostárne
- Aktivita 3.1.4 Údržba a starostlivosť o vybudované protipovodňové opatrenia



## C.2 Tabuľky opatrení, projektov a aktivít podľa oblastí

Tabuľka č.17: Tabuľky opatrení, projektov a aktivít podľa oblastí				
Prioritná oblasť	Opatrenie		Aktivita / Projekt	
1. hospodárska	1.1	Ekonomický rozvoj obce	1.1.1	Podpora budovania agroturistických zariadení, zariadení a služieb vidieckeho cestovného ruchu
			1.1.2	Podpora budovania ubytovania na súkromí s využitím existujúceho stavebného fondu
			1.1.3	Intenzívnejšie využívanie prírodných zdrojov
			1.1.4	Využitie nevyužitých objektov a plôch pre realizáciu projektov drobných remeselných, výrobných a spracovateľských prevádzok s využitím vo vidieckom turizme
	1.2	Technická infraštruktúra	1.2.1	Dobudovanie vodovodu
			1.2.2	Dobudovanie kanalizácie a čistiarne odpadových vôd
			1.2.3	Dobudovanie chýbajúcich cestných napojení do miestnych osád
			1.2.4	Zlepšenie stavu pozemných komunikácií a budovanie chodníkov
			1.2.5	Rekonštrukcia verejného osvetlenia
			1.2.6	Rekonštrukcia miestneho rozhlasu

Prioritná oblasť	Opatrenie		Aktivita / Projekt	
2. kultúrno-spoločenská	2.1	Vzhľad obce	2.1.1	Úprava verejných priestranstiev, výstavba drobnej architektúry (autobusová zastávka)
			2.1.2	Úprava a údržba cintorína (chodníky, dom smútku)
	2.2	Sociálna infraštruktúra a sociálny rozvoj	2.2.1	Rekonštrukcia a dostavba verejných objektov
			2.2.2	Rekonštrukcia existujúcich a výstavba nových športovísk a priestranstiev pre oddych a rekreáciu
			2.2.3	Zvýšenie počtu kultúrno-spoločenských a športových podujatí v obci
			2.2.4	Vytváranie podmienok pre voľnočasové aktivity detí a mládeže
			2.2.5	Budovanie turistických trás a cyklotrás v nadväznosti na trasy Novohrad–Nógrád geoparku
	2.3	Prezentácia obce	2.3.1	Medzinárodná spolupráca a podpora partnerstiev na regionálnej a medzinárodnej úrovni
			2.3.2	Aktívna účasť na budovaní Novohrad–Nógrád geoparku
			2.3.3	Participácia pri tvorbe a realizácii

				Stratégie miestneho rozvoja vedeného komunitou (stratégia CLLD) implementovanej prístupom LEADER
			2.3.4	Vybudovanie obecného múzea
			2.3.5	Vydávanie a distribúcia propagačných materiálov o obci, regióne (Novohrad–Nógrád geopark)
			2.3.6	Pravidelná aktualizácia webovej stránky
			2.3.7	Zapájanie obyvateľov do vecí verejných – komunikácia s verejnosťou
			2.3.8	Príprava a realizácia miestnych a cezhraničných projektov a získavanie externých zdrojov
			2.3.9	Zviditeľnenie obce (informačná tabuľa)

Prioritná oblasť	Opatrenie	Aktivita / Projekt		
3. environmentálna	3.1	Starostlivosť o životné prostredie	3.1.1	Starostlivosť o zeleň v obci – na verejných priestranstvách a súkromných pozemkoch
			3.1.2	Vybudovanie obecného parku
			3.1.3	Riešenie likvidácie biologicky rozložiteľného odpadu, zriadenie kompostárne
			3.1.4	Údržba a starostlivosť o vybudované protipovodňové opatrenia

*Zdroj: vlastné spracovanie*

## ČASŤ D – REALIZAČNÁ ČASŤ

---

Realizačná časť je zameraná na popis postupov inštitucionálneho a organizačného zabezpečenia realizácie Programu rozvoja obce Pleš, systém monitorovania a hodnotenia plnenia programu rozvoja obce, vecný a časový harmonogram realizácie programu rozvoja obce formou akčných plánov.

### D.1 Riadenie programu

#### Riadiacim (rozhodujúcim) orgánom

pre Program rozvoja obce Pleš na roky 2015 - 2023 je vedenie obce Pleš v zložení: Dorota Molnárová (starostka), František Benkő, Tomáš Kmeť, Andrea Mederiová, Ing. Bianka Mederiová, Ing. Erik Šándor (členovia obecného zastupiteľstva).

Riadiaci orgán bude zabezpečovať:

- aby činnosti súvisiace s financovaním boli v súlade s kritériami PRO a aby počas celého obdobia realizácie boli v súlade s platnými národnými predpismi a predpismi EÚ;
- systém na evidenciu a uchovávanie účtovných záznamov o každej operácii v rámci PRO v elektronickej podobe a zabezpečenie zberu údajov o realizácii, ktoré sú potrebné na finančné riadenie, monitorovanie, overovania, audits, kontroly a hodnotenie;
- aby prijímatelia a iné orgány zapojené do realizácie operácií viedli buď samostatný účtovný systém alebo vhodné kódové označenie účtov pre všetky transakcie súvisiace s operáciou tak, aby boli v súlade s národnými účtovnými pravidlami;
- aby sa hodnotenia PRO vykonávali v súlade s platnými predpismi;
- aby, výbor pre dohľad nad PRO mal k dispozícii všetky potrebné dokumenty;
- aby sa PRO a jeho aktualizácie sprístupňovali verejnosti;
- spôsob financovania riadiacej, monitorovacej a administratívnej činnosti PRO.

#### Výkonným a monitorovacím orgánom

pre prípravu a realizáciu aktivít a opatrení PRO je **Výbor (pracovná skupina) pre dohľad nad PRO** (ďalej Výbor), ktorého členmi sú vybraní partneri a investori projektov, vykonávatelia aktivít, interní a externí odborníci. všetkých skupín obyvateľstva obce (vybraní zástupcovia samosprávy, zástupcovia rozhodujúcich podnikateľských subjektov obce a zástupcovia občianskeho sektoru, jednotlivcov z radov obyvateľov obce, prizvaní odborníci z externého prostredia). Výbor bude pracovať v zložení: František Benkő, Tomáš Kmeť, Andrea Mederiová, Ing. Bianka Mederiová, Ing. Erik Šándor, Anita Benčíková a Dorota Molnárová.

Ďalšími partnermi pri realizácii PRO budú realizátori projektov a užívatelia jednotlivých opatrení.

Výbor bude vykonávať nasledovné činnosti:

- stanovenie spôsobu monitoringu a koordinácie spoločných rozvojových projektov;
- spracovanie hodnotiacej správy za každý kalendárny rok (každoročne v termíne do 31.3 nasledujúceho roku);
- zabezpečenie informovanosti obecného zastupiteľstva o činnosti výboru;
- zabezpečenie informovanosti verejnosti o programe a jeho plnení;
- príprava návrhov na aktualizáciu stratégie;

- raz za dva roky zostavenie prehľadu finančných zdrojov na financovanie a kofinancovanie spoločných rozvojových projektov;
- podľa potreby spracovanie čiastkových akčných plánov realizácie PRO.

## D.2 Aktualizácia PRO

sa bude vykonávať podľa potreby z viacerých dôvodov:

- zmena legislatívy (národnej, resp. EÚ),
- zmena existujúcich programových dokumentov vyššej úrovne – Program rozvoja samosprávneho kraja, ÚPN samosprávneho kraja, operačné programy EÚ, Program rozvoja vidieka a pod.,
- vytvorenie nového dokumentu vyššej úrovne, ako je napríklad Stratégia miestneho rozvoja vedeného komunitou (stratégia CLLD) a potreba harmonizácie obecných programov s týmto dokumentom,
- zásadnejšia zmena podmienok na miestnej úrovni (obec, mikroregión), ako napr. neplánovaná ponuka významného investora, živelná pohroma a pod.

Každá aktualizácia PRO bude schvaľovaná obecným zastupiteľstvom.

## D.3 Komunikačná stratégia PRO

Program rozvoja obce bude po schválení v zastupiteľstve obce Pleš zverejnený na webovej stránke obce. Súčasťou zverejnenia informácie o programe je aj vhodná forma komunikácie s verejnosťou za účelom zrozumiteľnej prezentácie možností uplatnenia PRO, ktorý sa stáva programom každého obyvateľa a užívateľa územia aj vo vzťahu k žiadostiam o podporu z externých fondov.

Rovnako bude zverejňovaná každoročná Správa o monitoringu a hodnotení Programu. Zastupiteľstvo obce zabezpečí pravidelnú komunikáciu s miestnymi aktérmi rozvoja o všetkých aspektoch uplatňovania programu.

## D.4 Monitorovanie a hodnotenie PRO

bude mať na starosti Výbor pre dohľad nad PRO. Zmyslom hodnotenia je sumarizovať výstupy získané monitorovaním projektov na získanie informácií o účinnosti a efektívnosti vynaložených nákladov. Výstupom procesu hodnotenia, resp. celého procesu monitorovania a hodnotenia sú hodnotiace a monitorovacie správy, ktoré sa prerokovávajú na zasadnutiach Výboru.

**Priebežné hodnotenie počas obdobia** má za cieľ kontrolu priebehu PRO podľa definovaných cieľov (efektívnosť) a dôsledné stanovenie každej zmeny v sociálno-ekonomickom prostredí (relevantnosť). Takého hodnotenie za uskutočňuje raz za rok.

**Záverečné hodnotenie** sa vykoná po skončení obdobia implementácie PRO a hodnotí využitie prostriedkov, účinnosť a efektívnosť celého programu.

Rozsah a hĺbka monitorovania a zásahov Výboru do PRO závisí od charakteru zmien a zásahov. Menšie zmeny a zásahy do PRO - zvyčajne na úrovni opatrení (napríklad zmena rozpočtového balíka, rozšírenie opatrení) – navrhuje a pripravuje Výbor samostatne, buď na

základe vlastných zistení alebo podnetov od obyvateľov obce, zastupiteľstva a pod. Nerealizuje zásahy do PRO na úrovni cieľov a priorít. Zásahy vážnejšieho rozsahu, ktoré sa dotknú celkovej štruktúry PRO, cieľov a priorít, je potrebné odkonzultovať s externým metodickým expertom, ktorý navrhne konkrétny postup. Obvykle sa každá zásadnejšia a komplexnejšia zmena PRO realizuje formou skráteného postupu, aký prebehol pri samotnom spracovaní a so zapojením verejnosti.

V priebehu štvrtého roka platnosti PRO je za spolupráce externého experta potrebné zrealizovať väčšiu (hlbkovú) analýzu aktuálnosti PRO. Je to potrebné z dôvodu výrazných zmien v sociálno-ekonomickej situácie, ktoré je len ťažké odhadnúť pri tvorbe PRO. Z analýzy vyplynie, či je potrebná väčšia alebo menšia aktualizácia PRO.

Každoročná monitorovacia správa sa bude vyplňať do nasledovnej tabuľky:

Tabuľka č. 18: Monitorovacia správa za rok ... (vzor)					
Úroveň prvku stratégie	Opis prvkov stratégie	Plánovaný termín realizácie	Rozpočet obce	Externé zdroje	Realizácia aktivít od do a plán na obdobie od do
Oblasť					
Opatrenie					
Aktivita					

## D.5 Akčný plán na rozpočtový rok 2015 s výhľadom na 2 roky (2017) - vecný a časový harmonogram realizácie jednotlivých opatrení a projektov.

Tabuľka č.19: Akčný plán na roky 2015 – 2017 podľa oblastí				
Akčný plán pre hospodársku oblasť				
Opatrenie, aktivita	Termín (rok)	Zodpovedný	Zdroj financovania	Financovanie (€)
<b>Opatrenie 1.2 Technická infraštruktúra</b>				
<b>Aktivita 1.2.4</b> Rekonštrukcia miestnych komunikácií - projektová príprava	2015	obec	vlastné zdroje	2 000
<b>Aktivita 1.2.4.</b> Pravidelná údržba stavu miestnych komunikácií	2015 2016 2017	obec	vlastné zdroje	400 400 400
<b>Aktivita 1.2.4</b> Zlepšenie stavu pozemných komunikácií	2016	obec	Program rozvoja vidieka + vlastné zdroje	430 000

Akčný plán pre kultúrno-spoločenskú oblasť				
Opatrenie, aktivita	Termín (rok)	Zodpovedný	Zdroj financovania	Financovanie (€)
<b>Opatrenie 2.1 Vzhľad obce</b>				
<b>Aktivita 2.1.1</b> Obnova budovy obecného úradu zateplením	2017	obec	Program rozvoja vidieka	91 260
<b>Aktivita 2.1.2</b> Správa cintorína	2015 2016	obec	vlastné zdroje vlastné zdroje	325 325

	2017		vlastné zdroje	325
<b>Aktivita 2.1.2</b> Úprava a údržba cintorína vybudovanie chodníkov	2017	obec	Program rozvoja vidieka / vlastné zdroje	6 300
<b>Aktivita 2.1.2</b> Rekonštrukcia Domu smútku	2016	obec	vlastné zdroje	3 000
<b>Aktivita 2.1.2</b> Prístrešok k Domu smútku	2016	obec	vlastné zdroje	5 000
<b>Aktivita 2.1.1</b> Vybudovanie kamerového systému	2015	obec	PPA	84 000
<b>Opatrenie 2.2 Sociálna infraštruktúra a sociálny rozvoj</b>				
<b>Aktivita 2.2.1</b> Exteriérové pódium – kúpa pozemku Exteriérové pódium - realizácia	2015 2016	obec	vlastné zdroje Program rozvoja vidieka / vlastné zdroje	1 500 15 000 / 5 800
<b>Aktivita 2.2.1</b> Rekonštrukcia a dostavba verejných objektov	2015	obec	vlastné zdroje	1 800
<b>Aktivita 2.2.2</b> Multifunkčné ihrisko	2016	obec	Program rozvoja vidieka	60 815
<b>Aktivita 2.2.3</b> Podpora kultúrnych podujatí	2015 2016 2017	obec	vlastné zdroje	500 500 500
<b>Opatrenie 2.3 Prezentácia obce</b>				
<b>Aktivita 2.3.1.</b> Propagácia obce	2015 2016 2017	obec	vlastné zdroje	360 360 360
<b>Aktivita 2.3.3.</b> Participácia pri tvorbe a realizácii Integrovanej stratégie regionálneho rozvoja implementovanej prístupom LEADER	2016 2017	obec	Program rozvoja vidieka	1 000 1 000
<b>Aktivita 2.3.4.</b> Vydávanie a distribúcia propagačných materiálov o obci a regióne (Novohrad – Nógrád geopark)	2016	obec	Program rozvoja vidieka	500
<b>Aktivita 2.3.9.</b> Zviditeľnenie obce – informačná tabuľa	2016	obec	vlastné	1 000

<b>Akčný plán pre environmentálnu oblasť</b>				
<i>Opatrenie, aktivita</i>	<i>Termín (rok)</i>	<i>Zodpovedný</i>	<i>Zdroj financovania</i>	<i>Financovanie (€)</i>
<b>Opatrenie 3.1 Starostlivosť o životné prostredie</b>				
<b>Aktivita 3.1.4.</b> Údržba a starostlivosť o vybudované protipovodňové opatrenia	2016	obec	vlastné zdroje	500

Zdroj: vlastné spracovanie

## ČASŤ E – FINANČNÁ ČASŤ

---

Finančná časť obsahuje finančné zabezpečenie jednotlivých opatrení a aktivít, inštitucionálnu a organizačnú stránku realizácie Programu rozvoja obce.

Pri schvaľovaní financovania jednotlivých úloh, vyplývajúcich z aktivít, sa bude prihliadať na ich dôležitosť a dopad na hospodársky a sociálny rozvoj obce. Viaceré úlohy sa môžu realizovať v rámci bežnej prevádzky samosprávy, mnohé však vyžadujú náročnejšie finančné a personálne zdroje a spoluprácu s inými subjektmi.

Finančné zdroje potrebné pre realizáciu, naplnenia aktivít uvedených v PRO budú plynúť z nasledovných zdrojov:

- vlastné zdroje (rozpočet obce - základný zdroj financovania aktivít);
- štátne dotácie z účelových fondov (Úrad vlády SR, Environmentálny fond, Program obnovy dediny, Obnovme si svoj dom, výnosy ministerstiev o poskytovaní dotácií v okruhu svojej pôsobnosti, a pod.);
- dotácie z výťažku lotérií (výnos Ministerstva financií SR o poskytovaní dotácií);
- financie z národných projektov (v sociálnej, vzdelávacej oblasti, v oblasti informatizácie, a pod.);
- štrukturálne fondy EÚ (operačné programy 2014 – 2020: Efektívna verejná správa, Integrovaná infraštruktúra, Integrovaný regionálny operačný program, Kvalita životného prostredia, Ľudské zdroje, Výskum a inovácie, Program rozvoja vidieka, ...);
- iné zdroje EÚ (Európa pre občanov, Horizont 2020, Kreatívna Európa, a pod.);
- nadácie, neinvestičné fondy (Nadácia Ekopolis, Vyšegrádsky fond, Nadácia Tatra banky, Nadácia SPP, Nadácia Volkswagen Slovakia, Nadácia VÚB, Stredoeurópska nadácia, Nadácia Orange, atď.);
- účelové fondy zahraničných zastupiteľstiev v SR (Nórsky finančný mechanizmus, Švajčiarsky finančný mechanizmus, ...);
- bankové úvery;
- Svetová banka;
- sponzoring podnikateľov, firiem, bankového sektora, súkromných osôb;
- združovanie prostriedkov verejnej a neverejnej sféry (verejno-súkromné partnerstvá).

Štruktúra uvedených zdrojov bude závisieť na aktuálnej finančnej situácii obce ako aj na aktuálnych spoločensko-ekonomických podmienkach.

## E.1 Indikatívny finančný plán na realizáciu PRO na tri roky

Tabuľka č.20: Indikatívny finančný plán na roky 2015 - 2017 podľa oblastí				
	Rok			
	2015	2016	2017	Spolu
I. Hospodárska oblasť	2 400	430 400	400	433 200 €
II. Kultúrno-spoločenská oblasť	88 485	183 560	8 485	280 530 €
III. Environmentálna oblasť	--	500	--	500 €

Zdroj: vlastné spracovanie

## E.2 Model viaczdrojového financovania jednotlivých opatrení, aktivít (projektov)

Tabuľka č. 21: Viaczdrojové financovanie				
Prioritná oblasť	Celkové náklady v €	Zdroje		
		Fondy a iné zdroje v €	Zdroje obce v €	Podiel obce v %
Aktivita 1.2.4 Zlepšenie stavu pozemných komunikácií	433 200	408 500	24 700	5,7
<b>Hospodárska oblasť spolu</b>	<b>433 200</b>	<b>408 500</b>	<b>24 700</b>	<b>5,7</b>
Aktivita 2.1.1 Obnova budovy obecného úradu zateplením	91 260	86 697	4 563	5
Aktivita 2.1.2 Správa a údržba cintorína vybudovanie chodníkov	7 275	--	7 275	100
Aktivita 2.2.1 Rekonštrukcia Domu smútku	3 000	--	3 000	100
Aktivita 2.2.1 Prístrešok k Domu smútku	5 000	--	5 000	100
Aktivita 2.1.1 Vybudovanie kamerového systému	84 000	79 800	4 200	5
Aktivita 2.2.1 Exteriérové pódium	22 300	15 000	7 300	32,7
Aktivita 2.2.1 Rekonštrukcia a dostavba verejných objektov	1 800	--	1 800	100
Aktivita 2.2.2 Multifunkčné ihrisko	60 815	57 774,25	3 040,75	5
Aktivita 2.2.3 Podpora kultúrnych podujatí	1 500	--	1 500	100
Aktivita 2.3.1 Propagácia obce	1 080	--	1 080	100
Aktivita 2.3.3 Participácia pri tvorbe a realizácii stratégie CLLD - LEADER	1 000	950	50	5
Aktivita 2.3.4 Vydávanie a distribúcia propagačných materiálov o obci a regióne (NNG)	500	475	25	5
Aktivita 2.3.9 Zviditeľnenie obce – informačná tabuľa	1 000	--	1000	100
<b>Kultúrno-spoločenská oblasť spolu</b>	<b>280 530</b>	<b>240 696,25</b>	<b>39 833,75</b>	<b>14,2</b>
Aktivita 3.1.4 Údržba a starostlivosť o vybudované protipovodňové opatrenia	500	--	500	100
<b>Environmentálna oblasť spolu</b>	<b>500</b>	<b>---</b>	<b>500</b>	<b>100</b>
<b>Celkom</b>	<b>714 230</b>	<b>649 196,25</b>	<b>65 033,75</b>	<b>9,11</b>

Zdroj: vlastné spracovanie



## ZÁVER

---

Program rozvoja obce Pleš bol spracovaný na základe uznesenia obecného zastupiteľstva. Je strednodobým strategickým dokumentom, ktorý určuje víziu rozvoja obce, prioritné rozvojové oblasti, opatrenia a aktivity smerujúce k ich naplneniu v zmysle aktualizovaného zákona č. 539/2008 Z.z. o podpore regionálneho rozvoja.

PRO je otvorený dokument, spracovaný na úrovni poznania a hodnotenia vývoja obce, jej potenciálu a perspektív. Je to živý dokument, ktorý je potrebné v priebehu realizácie pravidelne vyhodnocovať a aktualizovať v zmysle navrhnutého harmonogramu a v zmysle aktuálneho vývoja a situácie.

Úspešnosť realizácie stanovených zámerov bude závisieť nielen od vedenia obce, ale aj od aktívnej účasti a podpory všetkých obyvateľov obce a partnerov pri realizácii jednotlivých aktivít PRO.

**Program rozvoja obce Pleš na roky 2015 – 2023 bol schválený a uvedený do praxe na mimoriadnom zasadnutí obecného zastupiteľstva dňa 16.11.2015 rozhodnutím obecného zastupiteľstva č. 07/2015.**

## **PRÍLOHY PROGRAMU ROZVOJA OBCE PLEŠ**

---

Príloha č. 1: Zoznam použitých informačných zdrojov

Príloha č. 2: Zoznam použitých skratiek

Príloha č. 3: Výpis z Uznesenia obecného zastupiteľstva o schválení Programu rozvoja obce Pleš na roky 2015 - 2023

## **Príloha č. 1: Zoznam použitých informačných zdrojov**

---

Zákon NR SR č. 24/2006 Z.z.

Zákon NR SR č. 539/2008 Z.z. o podpore regionálneho rozvoja

Zákon NR SR č. 309 z 15. októbra 2014, ktorým sa mení a dopĺňa zákon č. 539/2008 Z.z. o podpore regionálneho rozvoja

Program hospodárskeho a sociálneho rozvoja obce Pleš 2007 – 2013

obecný úrad Pleš

webové stránky obce: <http://www.obecples.biznisweb.sk/>

Štatistický úrad SR, Sčítanie obyvateľov, domov a bytov 2011

Štatistický úrad SR, Mestská a obecná štatistika za rok 2012

Štatistický úrad SR, databáza DATAcube 2014

Úrad práce, sociálnych vecí a rodiny, Lučenec

Národná stratégia regionálneho rozvoja Slovenskej republiky

Program rozvoja vidieka SR na roky 2014 – 2020

Program hospodárskeho, sociálneho a kultúrneho rozvoja Banskobystrického samosprávneho kraja 2007 – 2013 (PHSR BBSK)

Komplexná stratégia rozvoja územia Novohrad–Nógrád geoparku (2015)

Metodika na vypracovanie programu hospodárskeho rozvoja a sociálneho rozvoja obce/obcí/VÚC (podľa zákona č. 539/2008 z. z. o podpore regionálneho rozvoja v znení zákona č. 309/2014 z. z.) - február 2015

## Príloha č. 2: Zoznam skratiek použitých v PRO Pleš

---

a. s	akciová spoločnosť
BBSK	Banskobystrický samosprávny kraj
ČOV	čistiareň odpadových vôd
EÚ	Európska únia
CR	cestovný ruch
ČR	Česká republika
DHM	dlhodobý hmotný majetok
LEADER	Liaison Entre Actions de Développement de l'Économie Rurale (spájanie aktivít, ktoré podporujú hospodársky rozvoj vidieka)
MR	Maďarská republika
m n.m	metrov nad morom
NNG	Novohrad–Nógrád geopark
OcÚ	obecný úrad
PD	projektová dokumentácia
PHSR	Program hospodárskeho a sociálneho rozvoja
PRO	Program rozvoja obce
RIÚS	Regionálna integrovaná územná stratégia
SNP	Slovenské národné povstanie
s.r.o.	spoločnosť s ručením obmedzeným
SODB	sčítanie obyvateľov, domov a bytov
SPP	Slovenský plynárenský priemysel
SR	Slovenská republika
SWOT	analýza slabých a silných stránok, príležitostí a ohrození
ŠFŽP	Štátny fond životného prostredia
ŠÚ SR	Štatistický úrad Slovenskej republiky
ÚPN	územný plán
VÚB	Všeobecná úverová banka
z.p.o	združenie právnických osôb
Z.z.	zbierka zákonov

**Príloha č. 3: Výpis z Uznesenia obecného zastupiteľstva o schválení  
Programu rozvoja obce Pleš na roky 2015 - 2023**

---